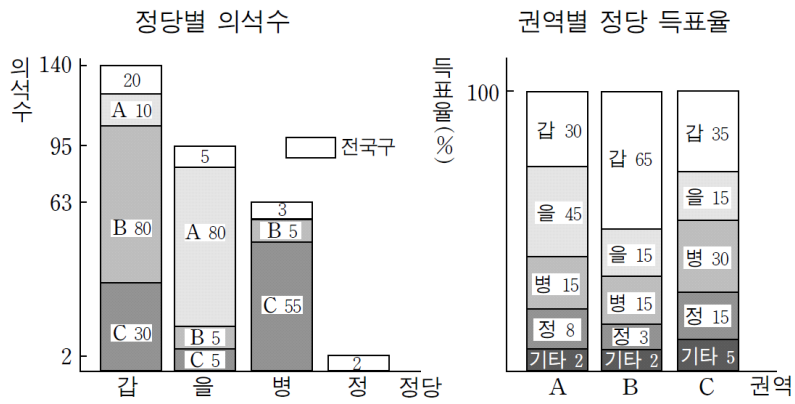


제 4 교시

사회탐구 영역(정치와 법)

성명 수험번호 - 제 () 선택

[1~2] 그림은 ○○국의 의원 선거 결과를 나타낸 것이다. 물음에 답하시오. (0711)



* ○○국은 권역별로 각각 90개의 선거구를 가지고 있다.
 ** '기타'는 기타 정당을 의미하며 무소속 후보는 없다.

1. 위 나라 정치 제도에 대한 옳은 설명만을 <보기>에서 고르시오.

- <보기>—
- ㄱ. 총 선거구 수는 300개이다.
 - ㄴ. 복수 정당 제도를 채택하고 있다.
 - ㄷ. 소선거구제와 비례 대표제를 채택하고 있다.
 - ㄹ. 전국구 의석은 지역구 의석률에 의한 배분 방식을 따르고 있다.

2. 위 나라 선거 결과에 대한 옳은 분석만을 <보기>에서 고르시오.

- <보기>—
- ㄱ. 지역구 의석률이 가장 낮은 정당은 '병'당이다.
 - ㄴ. 의석수가 정당 득표율을 정확하게 반영하고 있다.
 - ㄷ. 각 권역별로 다수 의석을 차지한 정당이 각각 다르다.
 - ㄹ. 정국의 안정을 위하여 정당 간 정책 연합이 필요하다.
 - ㅁ. A 권역에서의 득표가 지역구 의석에 반영되지 않은 정당이 있다.

[3~4] 갑국의 선거 결과를 보고 아래 물음에 답하시오. (0906)

〈지역구 선거 결과〉

선거구	후보	A당	B당	C당	D당	E당	F당	G당	유효 투표수
제 1 선거구		521	530	50	68	29	10	10	1,218
제 2 선거구		621	598	62	44	20	19	15	1,379
제 3 선거구		550	406	240	11	29	18	15	1,269
제 150 선거구		120	200	36	200	125	10	321	1,012

〈의회 의석 분포〉

구분	총의석	지역구	비례 대표 (정당 투표 득표율)
A당	95	75	20 (39.5%)
B당	79	63	16 (31.7%)
C당	8	4	4 (7.5%)
D당	8	4	4 (7.2%)
E당	5	2	3 (5.6%)
F당	4	1	3 (5.3%)
G당	1	1	0 (3.2%)
계	200	150	50 (100%)

3. 갑국의 선거 제도에 대한 적절한 설명만을 <보기>에서 고르시오.

- <보기>—
- ㄱ. 투표소에서 유권자는 두 표를 행사한다.
 - ㄴ. 지역구 의원은 절대 다수제로 선출된다.
 - ㄷ. 사표 양산(量産) 문제를 보완하는 전형적인 혼합형이다.
 - ㄹ. 비례 대표는 정당 투표 득표율에 따라 모든 정당에 배분된다.

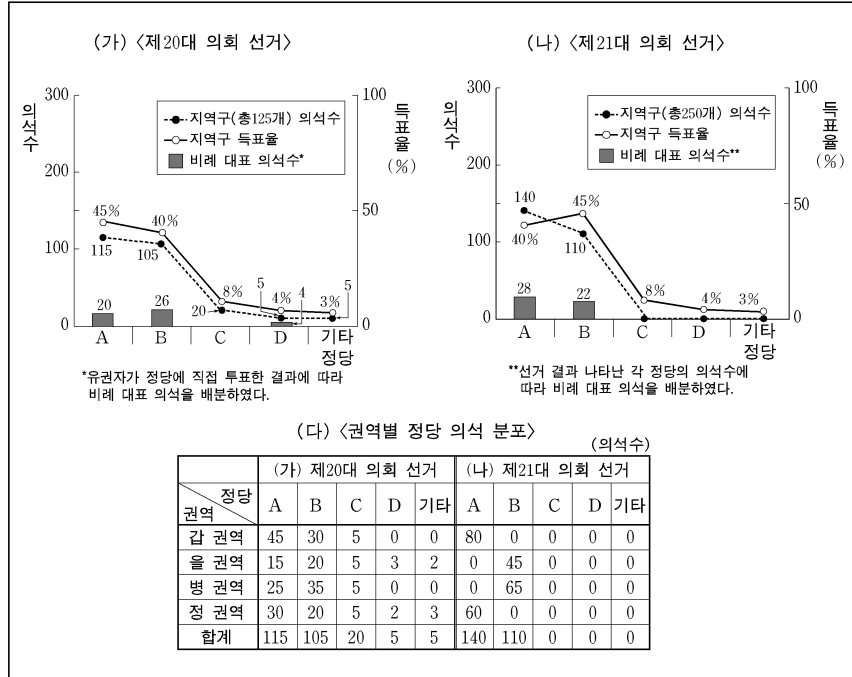
4. A당이 의회에서 정치적 영향력을 강화하기 위해 선택할 수 있는 선거 제도 개혁 방향으로 가장 적절한 것은? (단, 총의석수는 변동이 없고, 정당은 선거구당 1인만을 공천함.)

- ① 사표 발생을 최소화하려 한다.
- ② 지역구를 중·대선거구제로 전환하려 한다.
- ③ 비례 대표 배분 기준을 상향 조정하려 한다.
- ④ 비례 대표 의원의 비중을 상향 조정하려 한다.
- ⑤ 정당의 지지도와 의석률 간 격차를 최소화하려 한다.

2 (정치와 법)

사회탐구 영역

[5~6] 다음은 '○○국'의 의회 선거 결과이다. 물음에 답하시오.
(0909)



5. (가), (나)의 선거 제도에 대한 옳은 설명만을 <보기>에서 고르시오.

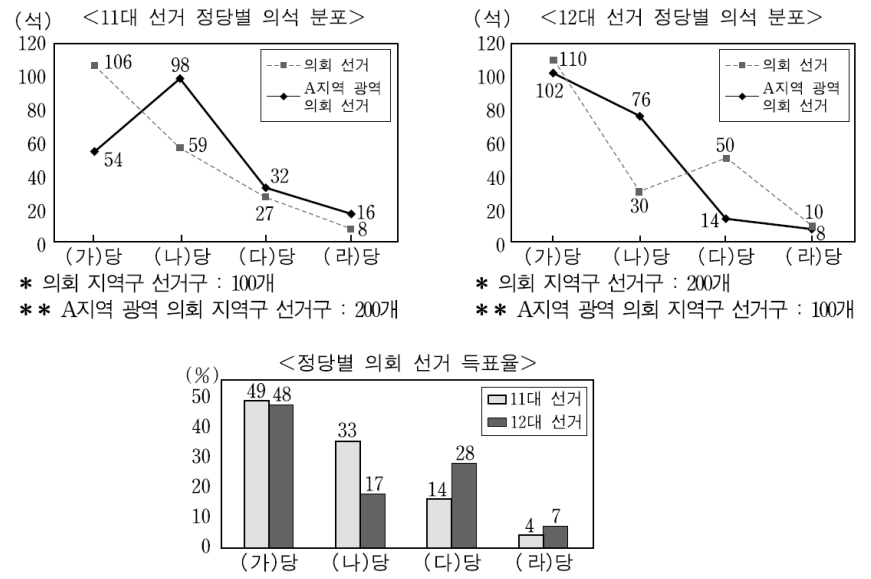
<보 기>

- ㄱ. (나)의 비례 대표제는 직접 선거의 원칙에 위배된다.
- ㄴ. (나)는 지역구 다수당이 의회의 다수당이 되기에 유리하다.
- ㄷ. (가)와 (나) 모두 유권자가 2표를 행사하는 제도이다.
- ㄹ. (나)는 (가)보다 유권자의 선택 범위가 확대되어 있다.

6. 위 선거 결과에 대한 분석으로 옳은 것은?

- ① (가)는 (나)에 비해 사표가 적게 발생하였다.
- ② (가)보다 (나)에서 D당의 원내 진출이 유리해졌다.
- ③ (가)보다 (나)에서 을 권역의 A당 의석 점유율은 향상되었다.
- ④ (나)보다 (가)에서 지역주의적 성향이 강하게 나타났다.
- ⑤ (나)보다 (가)에서 소수 정당은 비례 대표 의석 확보에 불리하였다.

[7~8] ○○국의 선거 결과를 보고 물음에 답하시오. (단, 의원은 1인 1표제로 지역구에서만 선출하였고, 무소속은 없다.) (0911)



7. ○○국의 정치 제도에 대한 옳은 설명만을 <보기>에서 고르시오.

<보 기>

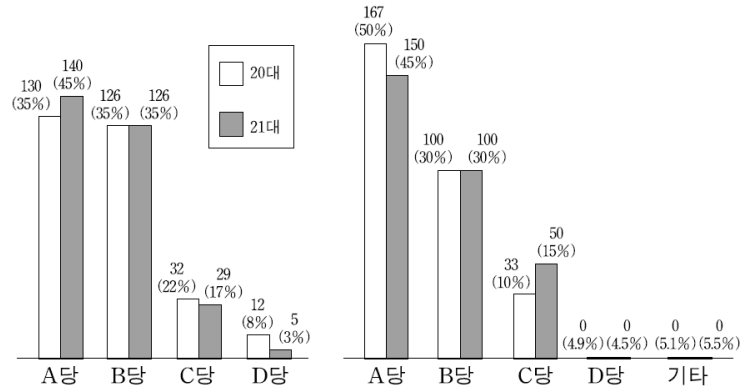
- ㄱ. A지역 12대 광역 의회 선거는 정치 신인의 당선에 불리한 제도였다.
- ㄴ. A지역 광역 의회 의원은 중앙 정치의 영향력으로부터 자유롭지 못하다.
- ㄷ. 11대 의회 선거는 한 지역구 내에서 투표 가치의 차등 문제가 발생할 수 있는 제도였다.
- ㄹ. 12대 의회 선거는 소수 집단의 의사가 반영되기 어려운 제도였다.

8. 위 선거 결과에 대한 분석 및 추론으로 옳은 것은?

- ① 11대 의회 선거에서 (가)당은 한 지역구에 2명 이상 출마한 곳이 있다.
- ② 12대 의회 선거에서 (나)당은 의석수가 정당 득표율에 비해 과대 대표되었다.
- ③ 12대 의회의 정국 안정을 위해 (다)당과 (라)당의 공조가 필수적이다.
- ④ 11대에 비해 12대에서 (다)당의 원내 영향력은 의회보다 A지역 광역 의회에서 강화되었다.
- ⑤ 11대에 비해 12대에서 (다)당은 정당 득표율에 대한 의회 의석수의 왜곡 정도가 개선되었다.

[9~10] 그림은 갑국의 총선 결과이다. 물음에 답하시오. (1006)

〈지역구 의석수 (득표율)〉 〈전국구 의석수 (득표율)〉



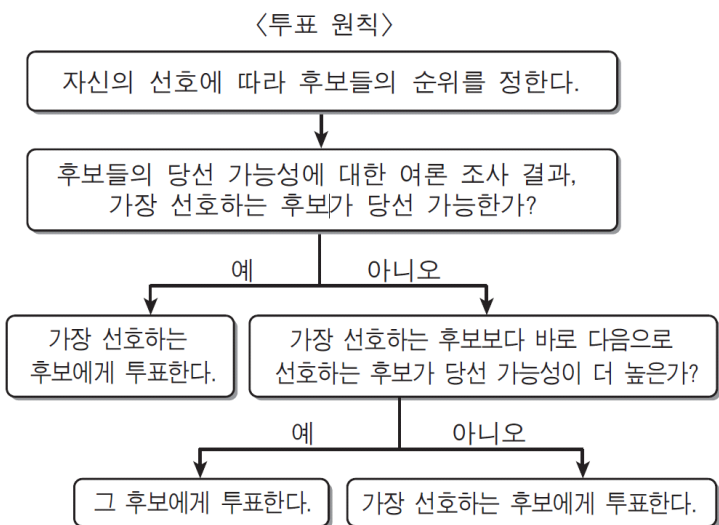
9. 갑국의 선거 제도에 대한 옳은 설명만을 <보기>에서 고르시오.

- 〈보 기〉
- ㄱ. 총 선거구는 301개이다.
 - ㄴ. 선거구 제도는 중선거구제이다.
 - ㄷ. 지역구 후보자와 정당에 대한 선택권이 각각 보장된다.
 - ㄹ. 군소 정당의 난립을 방지하기 위한 장치가 마련되어 있다.

10. 위 선거 결과에 대한 분석으로 옳은 것은?

- ① 20대에 A당의 지역구 의석률은 전국구 의석률보다 높다.
- ② 전국구 의석수가 가장 많이 줄어든 정당은 B당이다.
- ③ 21대에 B당의 전체 의석률은 전국구 의석률보다 낮다.
- ④ 21대에 지역구 득표율과 지역구 의석률 간의 격차가 가장 큰 정당은 C당이다.
- ⑤ 20대와 21대에서 D당의 전체 의석률에는 변화가 없다.

11. 다음 자료에 나타난 <투표 원칙>에 따를 경우, <사례>의 유권자 '갑'과 '을'이 선택할 후보를 바르게 예측한 것은? (1009)



〈사 례〉

- □□국은 의회 선거에서 1인 1표제의 소선거구제를 운영하고 있다. 어느 지역구에 A, B, C, D, E 5명의 후보가 출마하였고 '갑'의 선호는 E>B>A>C>D이다. 선거 직전 여론 조사에 나타난 후보별 당선 가능성은 A 30%, B 25%, C 15%, D 10%, E 20%이다.
- △△국은 의회 선거에서 지역구별로 2명을 선출하는 1인 1표제의 중선거구제를 운영하고 있다. 어느 지역구에 F, G, H, I, J 5명의 후보가 출마하였고 '을'의 선호는 J>H>G>I>F이다. 선거 직전 여론 조사에 나타난 후보별 당선 가능성은 F 15%, G 20%, H 30%, I 10%, J 25%이다.

- | | | | | | |
|---|---|---|---|---|---|
| | 갑 | 을 | | 갑 | 을 |
| ① | A | H | ② | A | J |
| ③ | B | H | ④ | B | J |
| ⑤ | E | G | | | |

4 (정치와 법)

사회탐구 영역

[12~13] 다음은 의회 선거의 두 가지 제도에 대한 설명이다. 물음에 답하시오. (1011)

A형: 각 선거구의 유권자는 가장 선호하는 후보에게 1표를 행사하고, 가장 많은 표를 얻은 후보가 당선자로 결정된다.
 B형: 각 선거구의 유권자는 가장 선호하는 후보와 그 다음으로 선호하는 후보를 선택하여 각각 ①, ②라고 표시한다. 1차 개표에서 각 후보가 얻은 ①로 표시된 표를 계산하여 1위와 2위를 결정한다. 2차 개표에서 3위 이하 후보들이 받은 표들 중 1, 2위 후보를 ②라고 표시한 표들을 1, 2위에게 각각 넘겨준다. 당선자는 1, 2위가 1차 개표에서 얻은 ① 선호 표와 2차 개표에서 넘겨받은 ② 선호 표를 합산하여 다득표자로 결정한다.

12. 위 A, B형 선거 제도에 대한 적절한 추론만을 <보기>에서 고르시오.

- <보 기>
- ㄱ. A형은 B형보다 투표 방식과 개표 절차상 제도 운용이 용이할 것이다.
 - ㄴ. A형은 B형에 비해 국가 이익보다는 지역 이익을 대변하는 후보를 선출하게 될 것이다.
 - ㄷ. B형은 A형보다 투표자 중 더 많은 사람들의 의사를 당선자 결정에 반영할 수 있을 것이다.
 - ㄹ. B형은 A형보다 군소 정당의 의회 진출 가능성을 높여 정당별 득표율과 의석 점유율 간의 비례성을 제고할 수 있을 것이다.

13. <사례>에서 위 A, B형 선거 제도에 따른 당선자로 옳은 것은?

<사 례>

이 선거구는 100명의 유권자(V1~V100)로 이루어져 있고, 4명의 후보(갑, 을, 병, 정)가 출마하였다. 각 후보에 대한 유권자의 선호 순위는 표와 같고, 모든 유권자는 선호 순위대로 투표한다.

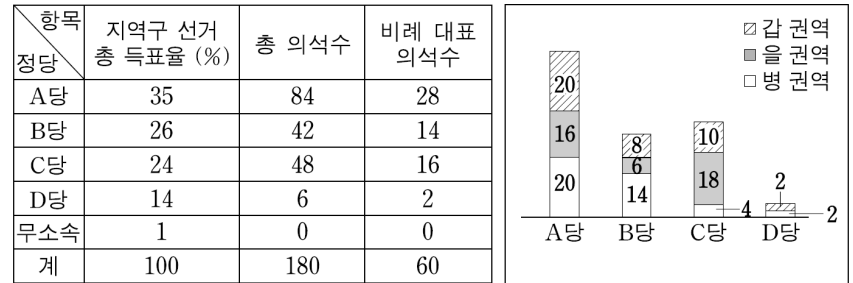
<유권자의 선호 순위>

유권자	선호 순위	1	2	3	4
V1~V20		갑	을	병	정
V21~V40		을	병	정	갑
V41~V50		병	갑	을	정
V51~V70		을	병	갑	정
V71~V80		병	갑	정	을
V81~V90		정	병	갑	을
V91~V100		갑	을	정	병

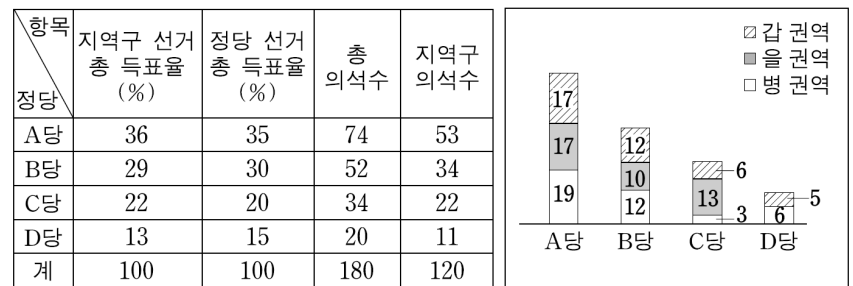
- | | | | | | |
|---|------|------|---|------|------|
| ① | A형 갑 | B형 병 | ② | A형 갑 | B형 을 |
| ③ | 을 | 갑 | ④ | 을 | 을 |
| ⑤ | 을 | 병 | | | |

[14~15] 자료는 ○○국의 의회 선거 결과이다. 물음에 답하시오. (1106)

(가) 2004년 의회 선거 결과 및 정당의 권역별 지역구 의석수



(나) 2008년 의회 선거 결과 및 정당의 권역별 지역구 의석수



* 총 120개 지역구에서 선거가 실시되었으며, 2004년에는 지역구 후보에 대해서만 선거가 실시됨.
 ** 전국을 유권자 수가 동일한 3개 권역으로 구분함.

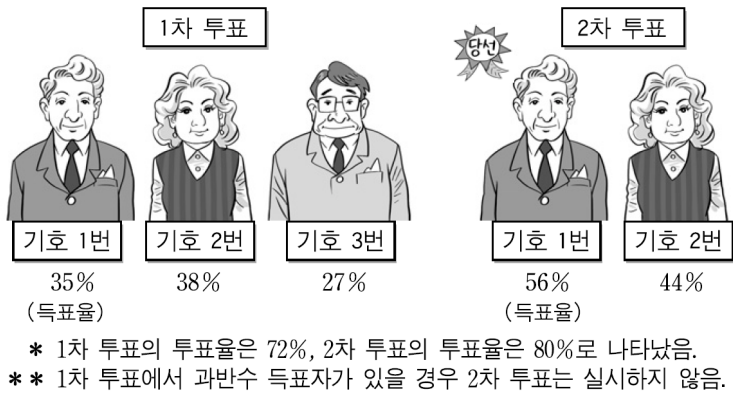
14. 위 자료에 대한 옳은 분석만을 <보기>에서 고르시오.

- <보 기>
- ㄱ. (가)에서 총 득표율로 비례 대표를 배분한다면, 의석수 배분에서 가장 큰 손해를 보는 정당은 B당이다.
 - ㄴ. (가)의 비례 대표 의석 배분에서 2위를 한 정당이 (나)의 비례 대표 의석 배분에서는 3위를 하였다.
 - ㄷ. (가), (나)에서 C당보다 B당의 지역구 의석률의 변동폭이 더 크다.
 - ㄹ. (가), (나)의 을 권역에서 지역구 의석수 변동률이 가장 큰 정당은 B당이다.

15. 위 자료 (가), (나)의 제도에 대한 설명으로 옳지 않은 것은?

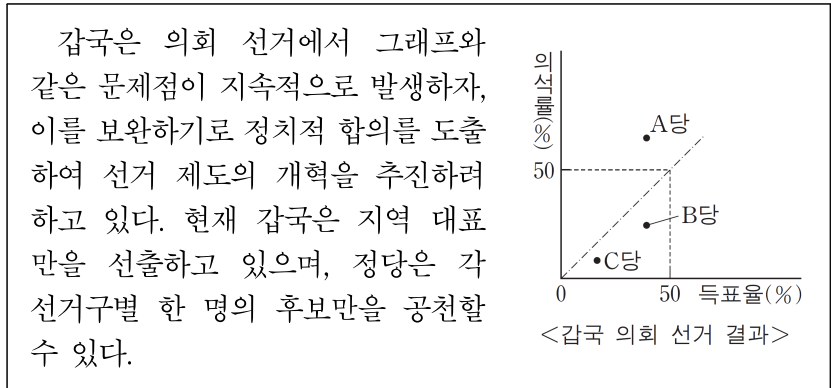
- ① (가)에서는 다수 대표제와 비례 대표제가 실시되었다.
- ② (나)에서는 후보자와 정당에 대한 투표가 각각 실시되었다.
- ③ (가)와 (나)에서 각 당은 비례 대표 후보 명부를 작성하였다.
- ④ (가)보다 (나)에서는 정당에 대한 유권자의 선호가 더 직접적으로 반영되었다.
- ⑤ (가)보다 (나)에서는 비례 대표 의석 배분에 있어 헌법상의 직접 및 평등 선거권이 침해될 소지가 크다.

16. 그림은 ○○국이 실시한 제27대 대통령 선거 결과이다. 이에 대한 옳은 설명 및 분석만을 <보기>에서 고르시오. (1106)



- <보 기>
- ㄱ. 대통령의 법적 권한을 추가적으로 확대시켰다.
 - ㄴ. 당선자는 2차 투표에서 유권자 과반수의 표를 획득하였다.
 - ㄷ. 1차 투표에서 상대 다수 대표제를 적용할 경우 기호 1번은 당선되지 않았다.
 - ㄹ. 1차 투표에서 유권자의 각 후보에 대한 지지 구도가 2차 투표에 그대로 반영되지 않았다.

17. 다음 자료에 대한 분석 및 추론으로 가장 적절한 것은? (1411)



- ① B당, C당에 비해 A당에서 사표가 더 많이 발생했을 것이다.
- ② 현행 선거구 제도에서는 선거구 내 표의 등가성 문제가 발생할 수 있다.
- ③ 유권자들의 투표 참여율을 높이려 할 것이다.
- ④ 대표 선출 방식을 다수 대표제로 변경하려 할 것이다.
- ⑤ 정당 득표율에 따라 의석을 배분하는 제도를 도입하려 할 것이다.

[18~19] 다음은 의회 선거의 두 가지 제도에 대한 설명이다. 물음에 답하시오. (1109)

○○국은 A, B 두 개의 광역 지방 행정 구역으로 이루어져 있다. A는 a1, a2, a3, a4, B는 b1, b2, b3, b4의 의회 의원 선거구를 가지고 있다. 당선자는 소선거구제하에서 상대 다수 대표제에 의해 결정된다. ○○국은 다음 의회 의원 선거부터 선거 제도를 변경하기로 하고 X안과 Y안 두 가지를 검토 중이다. X안은 현재의 선거구를 2개씩 통합하여 한 선거구당 2명을 선출하는 방식이다. 정당은 한 선거구당 1명의 후보만을 공천하며, 유권자는 지지하는 후보에게 1표를 행사한다. Y안은 두 개의 광역 지방 행정 구역을 각각 선거구로 하여 선거구별로 4명의 의원을 정당 명부식 비례 대표제를 통해 선출하는 방식이며, 유권자는 지지하는 정당에 1표를 행사한다. 의석은 선거구별 비례 대표 의원 총수에 특정 정당의 정당 득표율을 곱해서 나온 값의 정수만큼 그 정당에 배분한 후, 선거구별 총 의석 중 잔여 의석은 소수점 이하 수가 큰 정당 순으로 잔여 의석이 소진될 때까지 1석씩 배분한다.

18. 현행 선거 제도와 비교할 때, X안과 Y안의 제도적 특징에 대한 추론으로 옳지 않은 것은?

- ① X안은 후보 난립의 가능성을 낮출 것이다.
- ② X안은 양당제보다 다당제 형성 가능성을 높일 것이다.
- ③ Y안은 무소속 후보에게 불리할 것이다.
- ④ Y안은 유권자와 대표 간 친밀성을 약화시킬 것이다.
- ⑤ X, Y안 모두 더 다양한 유권자의 의사를 반영할 것이다.

19. 위 A, B형 선거 제도에 대한 적절한 추론만을 <보기>에서 고르시오.

득표율(단위: %)

광역 지방 행정 구역	선거구	갑 정당 후보	을 정당 후보	병 정당 후보	정 정당 후보
A	a1	40	20	5	35
	a2	60	20	0	20
	a3	50	25	20	5
	a4	30	25	25	20
B	b1	10	15	25	50
	b2	5	30	25	40
	b3	15	15	30	40
	b4	30	20	0	50

* 선거구별 유권자 수는 동일하며, 투표율은 100%라고 가정한다.
 ** X안의 경우 a1-a2, a3-a4, b1-b2, b3-b4의 선거구 통합을 전제로 하며, 유권자는 현재 지지 후보의 소속 정당이 공천한 후보를 지지한다고 가정한다.
 *** Y안의 경우 유권자는 현재 지지 후보의 소속 정당을 지지한다고 가정한다.

- <보 기>
- ㄱ. 갑의 경우 Y안보다 X안이 유리하다.
 - ㄴ. 을과 병의 경우 X안보다 Y안이 유리하다.
 - ㄷ. 정의 경우 X안과 Y안에서 의석수 차이가 없다.
 - ㄹ. X, Y안 모두 현행보다 특정 정당의 지역 독점 현상을 완화시킨다.

[20~21] 다음을 읽고 물음에 답하십시오. (1111)

○○국의 의회 의원 정수는 7명으로 7개 선거구에서 상대 다수 대표제로 선출하고 있다. 그러나 다음 선거부터는 현재의 선거구는 유지하되, 당선자 결정 방식을 변경하기로 하고 A형과 B형 두 가지 개선안을 논의하고 있다. A형과 B형 모두 당선 최소 조건으로 ‘유효 득표율 40%+1표 이상 득표’라는 제한을 둔다. A형은 1차 투표에서 이 조건을 충족시킨 후보가 1인일 경우 그를 당선자로, 2인일 경우 다득표자를 당선자로 확정한다. 1차 투표에서 당선자가 결정되지 않을 경우 1, 2위 후보 간의 결선 투표를 통해 당선자를 확정한다. B형은 1차 투표에서 2위 득표율과 전체 유효 득표율 50%간 차이의 절대값이, 1위의 득표율과 전체 유효 득표율 50%간 차이의 절대값을 2배한 값보다 커야 1위 후보를 당선자로 결정한다는 조건이 추가된다. 이 두 가지 조건을 모두 충족시키지 못할 경우 1, 2위 후보 간의 결선 투표를 통해 당선자를 결정한다. 단, 1차 투표에서 한 후보가 유효 득표율 50%+1표 이상을 득표하면 그를 당선자로 확정한다.

20. 현행 선거 제도와 A, B형 선거 제도의 일반적인 특징에 대한 추론으로 옳은 것은?

- ① 현행 제도에서는 사표 발생 가능성이 낮을 것이다.
- ② A형, B형 모두 현행 제도보다 선거 관리 비용을 감소시킬 것이다.
- ③ A형, B형 모두 현행 제도보다 정당 간 연합 가능성이 높을 것이다.
- ④ A형, B형 모두 정당별 전체 득표율과 의석 점유율 간 격차가 거의 없을 것이다.
- ⑤ 현행 제도가 A형보다, A형이 B형보다 당선자의 대표성을 강화시킬 것이다.

21. 표는 최근 ○○국에서 실시된 의회 의원 선거 결과이다. 이를 A, B형에 대입할 경우 그 결과에 대한 옳은 분석만을 <보기>에서 고르시오.

유효 득표율(%)

선거구	갑 정당 후보	을 정당 후보	병 정당 후보	정 정당 후보	계
1	52	8	30	10	100
2	48	46	2	4	100
3	30	23	22	25	100
4	37	10	45	8	100
5	33	13	42	12	100
6	18	32	40	10	100
7	41	10	16	33	100

<보 기>

- ㄱ. 갑 정당의 경우 A형은 현행 제도보다 불리하다.
- ㄴ. 병 정당의 경우 B형은 현행 제도보다 유리하다.
- ㄷ. A형의 경우 결선 투표를 치르는 선거구는 2곳이다.
- ㄹ. B형의 경우 결선 투표를 치르는 선거구는 4곳이다.

[22~23] 다음을 읽고 물음에 답하십시오. (1206)

표는 전국을 8개 의회 의원 선거구로 나누고 있는 ○○국의 각 선거구에서 A~D당을 지지하는 유권자의 수를 나타내고 있다. 현 의석수 배분은 이 지지도에 따라 투표한 결과로 정해졌다. 차기 선거를 앞두고 ○○국은 각 선거구에서 1인의 대표를 선출하는 현행 제도에서 선거구를 4개로 축소하고 각 선거구에서 2인의 대표를 선출하는 안을 검토 중에 있다. 1안은 가-나, 다-라, 마-바, 사-아를 통합하고, 2안은 가-마, 나-바, 다-사, 라-아를 통합하는 안이다. (단, 유권자는 모두 차기 선거에서도 지지하는 정당 후보에게 투표하고, 모든 정당은 지지도에 따른 승산을 고려하여 각 선거구에서 1~2인의 후보를 공천한다고 가정한다.)

(단위: 천 명)

선거구 \ 정당	A	B	C	D	합 계
가	30	60	20	30	140
나	40	60	30	10	140
다	40	50	35	10	135
라	30	50	25	35	140
마	80	30	20	30	160
바	80	30	10	40	160
사	70	30	60	5	165
아	30	80	30	20	160

22. 현행 선거 제도를 1, 2안과 같은 선거구로 변경하는 경우 나타나는 제도상의 일반적 특징으로 옳은 것은?

- ① 유권자의 후보 식별이 용이해진다.
- ② 군소 정당의 의회 진출 가능성이 낮아진다.
- ③ 정당 득표율과 의석률 간의 불일치가 커진다.
- ④ 지연 등 연고주의에 따른 투표의 영향력이 커진다.
- ⑤ 전국적 인지도가 높은 후보의 당선 가능성이 높아진다.

23. 현행 선거구를 1, 2안으로 변경할 경우 예상되는 결과에 대한 옳은 분석만을 <보기>에서 고르시오.

<보 기>

- ㄱ. 1안보다 2안이 표의 등가성 원리에 충실하다.
- ㄴ. A당의 경우 현행과 1안 중 1안이 유리하다.
- ㄷ. B당의 경우 현행과 2안 중 2안이 유리하다.
- ㄹ. C당의 경우 현행보다 2안이, D당의 경우 현행보다 1안이 유리하다.

[24~25] 다음을 읽고 물음에 답하시오. (1209)

(가) A국의 의회 선거 제도는 ㉠ 선거구별로 최다 득표자 1명을 선출하는 방식이다. A국은 현행 선거 제도의 문제점을 개선하기 위해 새로운 제도의 도입을 고려하고 있다. ㉡ 첫째 안은 유권자가 투표지에 명기된 후보들의 선호 순위를 일괄적으로 매기는 방식이다. 1순위 득표수에서 과반수를 획득하면 당선이 확정된다. 과반수 득표자가 없을 경우 최소 득표자를 탈락시킨 후, 탈락한 후보의 2순위 기초를 나머지 후보의 1순위 득표수에 각각 이양하여 합산한다. 그 결과 과반수 득표자가 나오면 당선자가 결정된다. ㉢ 둘째 안은 유권자가 가장 선호하는 후보자에게 1표를 행사하며 과반수 득표 후보자를 당선자로 결정하는 방식이다. 과반수 득표자가 없는 경우 1, 2위 후보를 놓고 다시 투표를 하여 다수 득표자를 당선자로 확정한다.

(나) B국의 정부 형태는 입법부와 행정부가 융합되어 있다. 의회 선거 제도는 두 가지 방식이 결합된 ㉣ 혼합형이며, <표>는 최근 선거 결과이다. B국은 선거 후 과반수 의석을 확보한 연립 정부를 구성했으며, 선거 제도 개편을 논의하고 있다.

<표> B국 의회 선거 결과

구분	정당	갑	을	병	정
지역구 당선자 수		(a)	49	(b)	17
정당 투표 득표율(%)		15	(c)	(d)	10
의석수		69	△△	35	□□

* 총 의석수는 200석이며, 구성 비율은 지역구 대표 70%, 비례 대표 30%임.
** 지역구 대표는 소선거구제에 의해 선출되며, 비례 대표 의석은 정당 투표 득표율에 따라 배분됨.

24. 밑줄 친 ㉠~㉣ 제도의 일반적 특징에 대한 설명으로 옳지 않은 것은?

- ① ㉠은 ㉡보다 유권자의 다양한 선호를 반영하기 어렵다.
- ② ㉠과 ㉢은 모두 거대 정당에 유리한 제도이다.
- ③ ㉡은 ㉢보다 선거 비용과 시간이 더 소요된다.
- ④ ㉢은 ㉠보다 당선자의 정치적 대표성을 높일 수 있다.
- ⑤ ㉣은 ㉡보다 소수 정당에 유리한 제도이다.

25. B국의 선거 결과에 대한 분석 및 추론으로 옳지 않은 것은?

- ① (a)와 (b)는 각각 60과 14이다.
- ② (c)와 (d)는 각각 40과 35이다.
- ③ 정 정당이 연립 정부에 참여했다면 그 정부는 2개 정당으로 구성되었을 것이다.
- ④ 선거 결과에만 근거한다면 갑 정당은 ㉠으로의 선거 제도 개편을 선호할 것이다.
- ⑤ 선거 결과에만 근거한다면 병 정당은 비례 대표 의석 비율을 줄이는 선거 개편안을 반대할 것이다.

[26~27] 다음을 읽고 물음에 답하시오. (1211)

- 갑국 의회는 총 6인의 의원으로 구성되고 X제도에 의해 의원을 선출한다. 이 제도는 6개 선거구(가~바)에서 상대 다수 대표제로 의원을 선출하는 방식이다. 갑국은 의원 선출 방식을 Y제도로 변경하기로 하였다. 이 제도는 현재의 선거구를 통합하여 한 선거구에서 2인 이상의 의원을 선출하는 방식이며, 유권자는 1인 1표를 행사한다. 다만, 세부적인 방안은 정당 간 합의로 결정하기로 하였다.
- 그 후 갑국의 A, B, C당은 다음과 같은 원칙에 합의하였다. 첫째, 의원 총수는 변경하지 않는다. 둘째, 선거구는 2개씩 통합하여 총 3개로 한다. 셋째, 각 선거구는 경계가 인접한 동이나 서 또는 남북으로 통합한다. 넷째, 선거구별로 다수를 득표한 2인을 의원으로 선출한다. 다섯째, 각 정당은 선거구별로 1인의 후보를 공천한다. 여섯째, 어떤 선거구끼리 통합할지는 추후 논의한다.

26. 위 갑국의 현행 선거 제도인 X제도와 비교할 때, Y제도의 일반적 특징에 대한 설명으로 옳은 것은?

- ① 사표가 더 많이 발생하게 된다.
- ② 후보 개인의 선거 운동 비용이 줄어든다.
- ③ 군소 정당 후보의 당선 가능성이 낮아진다.
- ④ 정당의 득표율과 의석률 간의 비례성이 높아진다.
- ⑤ 지연과 학연 등 연고주의에 의한 당선 가능성이 높아진다.

27. 현행 선거구를 1, 2안으로 변경할 경우 예상되는 결과에 대한 옳은 분석만을 <보기>에서 고르시오.

<갑국의 현 선거구 위치 및 최근 실시된 의회 선거 결과>

		북			남		
서	가	나	다	라	마	바	동
	60 : 30 : 10	40 : 50 : 10	20 : 25 : 55	45 : 20 : 35	10 : 60 : 30	30 : 40 : 30	

* 각 선거구 내 숫자는 차례대로 A, B, C당 후보의 득표율을 나타냄.
** 각 선거구별 유권자 수는 동일하며 모두 투표에 참여하였음.

<보 기>

- ㄱ. A당은 선거구 통합 방식 중 남북으로만 통합하는 방식이 가장 유리하다.
- ㄴ. B당은 선거구 통합 방식 중 가-나 선거구 통합을 전제로 하는 방식이 가장 유리하다.
- ㄷ. C당은 가-나 또는 마-바 선거구 통합을 전제로 하는 방식이 현행 선거 제도의 방식보다 유리하다.
- ㄹ. A당과 C당 모두 라-마 선거구 통합을 전제로 하는 방식이 현행 선거 제도의 방식보다 불리하다.

8 (정치와 법)

사회탐구 영역

[28~29] 다음을 읽고 물음에 답하십시오. (1306)

- 갑국은 10개의 주로 구성된 연방 국가로서 연방 의회는 하원과 상원으로 구성된다. 국민이 직접 선출한 하원 의원의 임기는 2년, 상원 의원의 임기는 6년이다. 갑국은 건국 시 연방 의회와 대통령 선거를 동시에 실시하였다.
- 연방 하원은 전체 100석으로 각 주의 인구수에 비례하여 배분된다. 단, 각 주는 최소 1명 최대 20명의 하원 의원을 선출한다. 연방 상원은 전체 100석으로 각 주의 인구수에 상관없이 동일하게 배분된다.
- 연방 하원 선거에서는 각 주의 각 선거구에서 최다득표를 한 1명을 선출하며, 연방 상원 의원은 한 주를 동일 선거구로 정당 득표율에 비례하여 의석을 배분하는 방식으로 선출된다.
- 대통령은 4년마다 국민이 직접 선출한다. 1차 투표에서 최다 득표자가 총유효표의 과반을 얻지 못하는 경우 1, 2위 득표자를 상대로 2차 투표를 실시하여 과반수 득표자를 당선자로 결정한다.

28. 갑국의 연방 선거 제도에 대한 분석으로 옳은 것은?

- ① 인구수가 적은 주가 상원에서 과대 대표 된다.
- ② 한 주가 선출할 수 있는 최대한의 의원 수는 11명이다.
- ③ 10년마다 같은 해에 연방 의회와 대통령 선거를 실시한다.
- ④ 동일한 선거구 제도를 통해 하원 의원과 상원 의원을 선출한다.
- ⑤ 하원에 비해 상원 선거에서 사표(死票)의 발생 가능성이 크다.

29. 갑국의 대통령 선출 방식에 대한 옳은 설명만을 <보기>에서 고르시오.

- <보 기>—
- ㄱ. 상대 다수 대표제에 의한 결정 방식이다.
 - ㄴ. 대통령의 대표성을 강화하기 위한 제도이다.
 - ㄷ. 1차 투표에서 최다 득표자가 대통령으로 선출되지 않을 수도 있다.
 - ㄹ. 1차 투표에서 탈락한 후보는 2차 투표 과정에 영향을 미치지 않는다.

[30~31] 다음을 읽고 물음에 답하십시오. (1309)

시기	투표 방식	지역구	비례 대표(전국구)	
1~5대	1인 1표제	소선거구제	없음	
6~8대			제1당에 전체 의석의 1/2 이상 2/3 미만 보장 배분 후, 정당 득표율에 따라 배분	
9, 10대		중선거구제	대통령이 지명한 자 중 통일 주체 국민 회의가 국회 재적 의원의 1/3 선출	
11, 12대			제1당에게 전체 의석의 2/3 배분 후, 제1당을 제외하고 나머지 의석을 정당 의석수에 따라 비례 배분	
13대		소선거구제	지역구에서 5석 이상 얻거나 5% 이상 득표한 정당에 그 득표율에 따라 배분	제1당 의석률이 50% 미만일 경우 제1당에 전체 의석의 2/3 배분 후, 정당 의석수에 따라 비례 배분
14대				3% 이상 득표한 정당에 대해 정당 의석수에 따라 비례 배분
15, 16대	지역구에서 5석 이상 얻거나 5% 이상 득표한 정당에 그 득표율에 따라 배분			
17~19대	비례 대표 선거를 별도로 실시하여 지역구에서 5석 이상 얻거나 3% 이상 득표한 정당에 그 득표율에 따라 배분			

30. 위 각 시기별 선거 제도에 대한 옳은 설명만을 <보기>에서 고르시오.

- <보 기>—
- ㄱ. 9, 10대 선거는 국회 구성의 자율성이 제도적으로 보장되었다.
 - ㄴ. 9~12대 지역구 선거구제는 다른 시기보다 후보자의 선거 비용이 상대적으로 적게 드는 제도이다.
 - ㄷ. 17~19대 선거에서는 15, 16대에 비해 비례 대표 의석 배분의 요건이 강화되었다.
 - ㄹ. 17~19대가 11~16대에 비해 비례 대표 선거에서 평등 선거의 원칙이 강화되었다.

31. 표에 대한 분석으로 옳은 것은? (단, 갑국의 비례 대표 선출 방식은 우리나라 11, 12대의 비례 대표 선출 방식과 같다.)

<갑국의 의회 의원 선거 결과>

정당	지역구 의석수	지역구 득표율 (%)	비례 대표 의석수
A	100	45	()
B	()	22	8
C	30	16	()
D	20	13	()
E	()	4	2

* 지역구 총의석수는 200석, 비례 대표 총의석수는 60석임.

- ① A당은 지역구 의석률이 총의석률보다 높다.
- ② A, E당은 다른 정당들과 달리 지역구 득표율보다 지역구 의석률이 낮다.
- ③ B당은 E당과 달리 지역구 선거에서 유권자의 의사가 과소 대표되었다.
- ④ C당과 D당의 총의석수는 각각 38석, 22석이다.
- ⑤ 갑국이 의원 내각제 정부 형태라면 연립 정부를 구성하는 것이 불가피하다.

[32~33] 다음을 읽고 물음에 답하십시오. (1311)

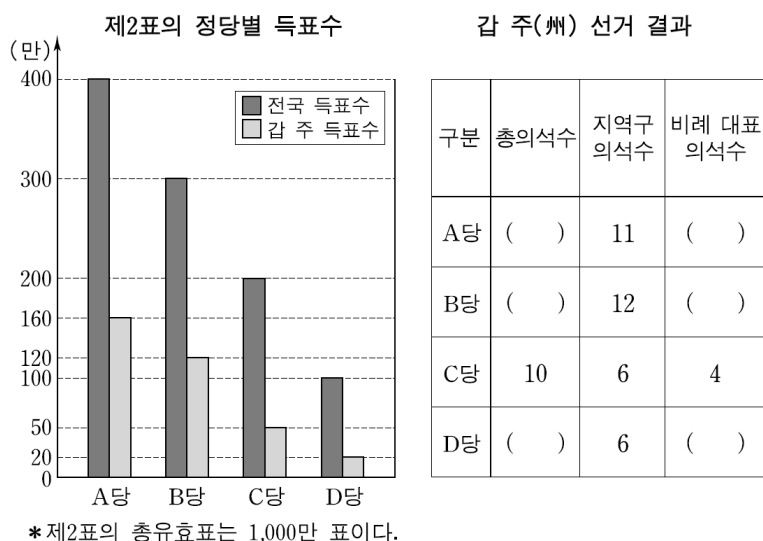
유권자는 두 표를 행사하여 총 200명의 의원을 선출한다. 제1표는 유권자가 속한 선거구(100개의 선거구)에 출마한 후보자에게 행사하고, 제2표는 자신이 선호하는 정당에 행사한다. 비례대표 의원 100명을 선출하는 제2표는 다음 단계를 거쳐 각 정당별 의석수를 배분한다.

- 제1단계: 200석의 의석을 제2표의 정당별 득표율에 따라 각 정당에 배분한다.
- 제2단계: ○○국은 갑, 을, 병 3개의 주(州)로 구성되어 있다. 각 정당이 각 주에서 얻은 제2표의 수를 그 정당의 전국 총득표수로 나눈다. 그 값을 1단계에서 얻은 정당별 배분 의석수에 곱해 주별 배정 의석수를 결정한다.
- 제3단계: 각 정당의 주별 배정 의석수에서 당선이 결정된 주별 지역구 의석수를 빼다. 계산 결과 남은 의석수만큼 주별로 작성된 후보자 명부의 순서대로 비례 대표 의석을 배정한다.
- 제3단계에서 빼고 남은 의석수가 음(-)수일 경우에 이를 초과 의석이라 부르며, 일반 의석과 동일하게 인정한다. 초과 의석 때문에 ○○국 의원수는 200명을 넘을 수 있다.

32. ○○국 의회 의원 선거 제도의 일반적 특징에 대한 옳은 설명만을 <보기>에서 고르시오.

- <보 기>—
- ㄱ. 사표는 제2표보다 제1표에서 높게 발생한다.
 - ㄴ. 비례 대표 의석은 전국 단위에서 작성된 단일 명부에 따라 배분된다.
 - ㄷ. 우리나라의 현행 국회 의원 선거 제도보다 소수당의 의석 확보 가능성이 낮다.
 - ㄹ. 우리나라의 현행 국회 의원 선거 제도보다 정당의 득표율과 의석률 사이의 비례성이 낮다.

33. 다음 자료는 ○○국 의회 의원 선거 결과를 나타낸 것이다. 갑 주(州)의 선거 결과에만 한정하여 분석할 때, 이에 대한 설명으로 옳은 것은?



- ① 3석의 초과 의석이 발생하였다.
- ② A당은 비례 대표 의석의 비중보다 지역구 의석의 비중이 확대되는 것을 선호할 것이다.
- ③ B당은 지역구 의석보다 비례 대표 의석이 더 많다.
- ④ D당의 비례 대표 의석은 2석이다.
- ⑤ A당과 D당의 의석의 합은 38석이다.

[34~35] 다음을 읽고 물음에 답하십시오. (1509)

- 갑국 의회는 지역 대표와 비례 대표로 구성되고 총 의석수는 200석이다. 지역 대표는 100개의 소선거구에서 단순 다수제로 선출하고, 나머지 의석은 비례 대표로 정당 득표율에 따라 배분한다. 유권자는 지역 대표 선출을 위해 지역구 후보에 1표, 비례 대표 선출을 위해 정당에 1표를 행사한다.
- 비례 대표 의석 배분은 다음과 같은 순서로 한다.
 - 1) 정당 득표율 12% 이상을 획득한 정당(이하 의석 할당 정당)에게 각 정당의 '의석 할당 득표율'에 따라 배분함.

$$* X \text{ 정당 '의석 할당 득표율'} = \frac{X \text{ 정당 득표율}}{\text{모든 의석 할당 정당의 득표율 합}} \times 100$$
 - 2) 각 의석 할당 정당의 '의석 할당 득표율'에 비례 대표 총 의석수를 곱하여 산출된 수의 정수(整數)만큼 의석을 각 정당에 먼저 배분하고, 잔여 의석은 소수점 이하 수가 큰 순서대로 각 정당에 1석씩 배분함.
- 갑국 의회는 향후 지역 대표 선출 방식을 ㉠ 단순 다수제에서 절대 다수제로, 비례 대표 의석 배분 시 최소 조건인 ㉡ '12% 이상'을 '5% 이상'으로 개정하고자 한다.

34. 표는 최근 실시된 갑국 의회 의원 선거 결과이다. 각 정당의 의석수로 옳은 것은?

(단위: %)

정당	지역 대표 당선자 비율	비례 대표 정당 득표율
A	40	30
B	30	40
C	20	20
D	10	10
합계	100	100

	A 정당	B 정당	C 정당	D 정당
①	73	74	40	13
②	73	74	42	11
③	73	75	42	10
④	75	73	42	10
⑤	75	75	40	10

35. 갑국 의회가 선거 제도를 ㉠, ㉡과 같이 개정할 경우 일반적으로 나타날 수 있는 결과에 대한 추론으로 가장 적절한 것은?

- ① ㉠으로 인해 선거 관리 절차가 간소화될 것이다.
- ② ㉠으로 인해 지역 대표의 대표성이 낮아질 것이다.
- ③ ㉠으로 인해 게리맨더링의 가능성이 없어질 것이다.
- ④ ㉡으로 인해 사표가 줄어들 것이다.
- ⑤ ㉡으로 인해 투표 절차가 복잡해질 것이다.

* 확인 사항

- 답안지의 해당란에 필요한 내용을 정확히 기입(표기)했는지 확인하십시오.