

제 4 교시

사회탐구 영역 (경제)

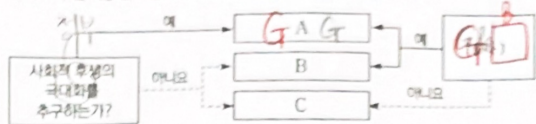
성명

수험번호

3

제 [ ] 선택

1. 그림은 국민 경제의 주체 A~C를 질문에 따라 구분한 것이다. 이에 대한 옳은 설명만을 <보기>에서 고른 것은?

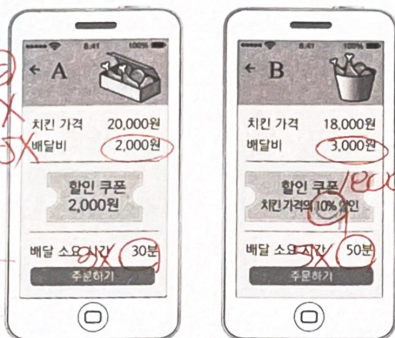


- <보기>
- 가. A는 재정 정책의 주체로서 세입과 세출로 나누어 예산을 계획하고 집행한다.
  - 나. B에 '생산물 시장에서 수요자인가?'가 들어가면, B는 이윤 극대화를 추구한다.
  - 다. C에 임금, 지대를 지급하는가?가 들어가면, C는 생산 요소 시장에서 공급자이다.
  - 라. B가 소비의 주체라면, C에는 '민간 경제의 주체에 해당하는가?'가 들어갈 수 있다.

- ① 가, 나 ② 가, 다 ③ 나, 다 ④ 나, 라 ⑤ 다, 라

2. 다음 자료에 대한 옳은 분석만을 <보기>에서 고른 것은? [3점]

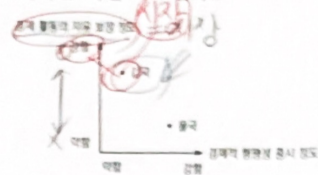
그림은 A, B에서 치킨을 주문할 때 필요한 비용과 배달 소요 시간을 나타낸다. 같은 주문 비용과 배달 소요 시간만을 고려하여 A, B 중 한 곳에서 치킨 한 마리를 주문하려고 한다. A, B 어디에서 주문하든 치킨이 주는 편익은 동일하지만, 배달 소요 시간 10분당 치킨 소비에 따른 편익이 X원씩 감소한다. 단, 할인 쿠폰을 적용하여 배달 주문한다.



- <보기>
- 가. A를 선택한 것이 합리적이라면 X는 400보다 작다.
  - 나. B를 선택할 경우 명시적 비용은 18,900원이다.
  - 다. A와 B에서 모두 배달 무료 행사를 진행하고 X가 1,000이라면, A를 선택하는 것이 합리적이다.
  - 라. B의 할인 쿠폰이 치킨 가격의 20% 할인으로 변경되고 X가 1,500이라면, A를 선택하는 것이 합리적이다.

- ① 가, 다 ② 가, 라 ③ 나, 다 ④ 나, 라 ⑤ 다, 라

3. 그림은 경제 체제 특징에 따라 갑국과 을국을 구분한 것이다. 이에 대한 옳은 설명만을 <보기>에서 고른 것은? (단, 갑국과 을국은 모두 혼합 경제 체제이고, 각각 시장 경제 체제와 계획 경제 체제 중 하나를 기반으로 한다.)



- <보기>
- 가. 갑국은 을국에 비해 경제적 유인 체제를 중시한다.
  - 나. 갑국은 을국에 비해 자원 배분 과정에서 '보이지 않는 손'의 역할을 중시한다.
  - 다. 을국은 갑국에 비해 생산 수단의 사적 소유 보장을 중시한다.
  - 라. 을국은 갑국과 달리 기본적인 경제 문제가 발생하지 않는다.

- ① 가, 나 ② 가, 다 ③ 나, 다 ④ 나, 라 ⑤ 다, 라

4. 밑줄 친 ㉠, ㉡으로 인한 X재 시장의 변화로 옳은 것은? (단, X재는 수요와 공급의 법칙을 따른다.) [3점]

최근 기후 위기에 대처하기 위한 전 지구적 차원의 협력이 이루어지고 있다. 갑국도 국제적 노력에 동참하기 위해 환경 오염을 유발하는 X재에 일정액의 환경세를 ㉠ 생산자에게 부과하거나 ㉡ 소비자에게 부과하는 방안을 고민하고 있다.

- ㉠ ㉠은 소비자 잉여를 증가시킨다.
- ㉡ ㉡은 수요 곡선을 우측으로 이동시킨다.
- ㉢ ㉢은 ㉠과 달리 생산자 잉여를 감소시킨다.
- ㉣ ㉣은 ㉠과 달리 균형 가격을 상승시킨다.
- ㉤ ㉠과 ㉡은 모두 균형 거래량을 감소시킨다.

5. 다음 자료는 X재 시장의 균형점 변동을 나타낸다. 이러한 변동을 가져올 수 있는 요인으로 옳은 것은? (단, X재는 정상재이고, 수요와 공급의 법칙을 따른다.)

- 가. X재의 균형 가격을 상승한다.
- 나. X재의 균형 거래량은 변함이 없다.

- ㉠ X재의 소비자와 생산자 모두 미래 가격 상승을 예측하였다.
- ㉡ X재의 선호도가 증가하고, X재의 생산 기업 수가 증가하였다.
- ㉢ X재의 소비자 수가 증가하고, X재의 생산 기술이 발전하였다.
- ㉣ X재의 보완재 가격이 상승하고, X재의 원자재 가격이 하락하였다.
- ㉤ X재의 대체재 가격이 하락하고, X재의 소비자 소득이 감소하였다.



Handwritten calculations and notes on the left side of the page, including price comparisons and algebraic expressions like  $20000 + 2000 - 2000 < 18000 + 3000 - 1800$ .

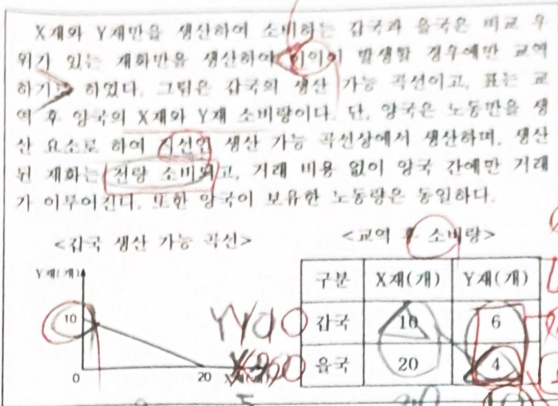


## 2 (경제)

## 사회탐구 영역

고 3

6. 다음 자료에 대한 분석 및 추론으로 옳은 것은? [3점]



- ① 양국은 X재 1개와 Y재 5/2개를 교환하였다.  
 ② 교역 전 을국의 Y재 최대 생산량은 4개이다.  
 ③ 을국의 X재 1개 생산의 기회비용은 Y재 1/2개보다 크다.  
 ④ 교역 후 갑국의 Y재 1개 소비에 따른 기회비용은 교역 전에 비해 감소한다.  
 ⑤ X재와 Y재의 교환 비율이 1:1로 변경될 경우 갑국은 교역에 참여하지 않을 것이다.

7. 인플레이션의 유형 A, B에 대한 설명으로 옳은 것은?

물가가 지속적으로 상승하는 현상을 인플레이션이라고 한다. 순수요구 증가하여 발생하는 A의 경우와 총공급이 감소하여 발생하는 B의 경우 모두 물가는 지속적으로 상승하지만 실질 GDP의 이동 방향은 다르게 나타난다.

- ① A는 주로 경기가 호황일 때 발생한다.  
 ② A로 인해 스태그플레이션이 발생할 가능성이 높다.  
 ③ B는 순수출의 증가로 인해 나타난다.  
 ④ B의 대책으로 가계의 과소비 억제를 들 수 있다.  
 ⑤ A는 B와 달리 실질 GDP 감소를 동반한다.

8. 표는 A국의 B국에 대한 상품 수출액과 상품 수지를 나타낸다. 2019년 대비 2020년의 변화에 대한 분석으로 옳은 것은? (단, 무역역은 A국과 B국 간에만 이루어진다.)

구분	2019년	2020년
상품 수출액	700	900
상품 수지	500	400

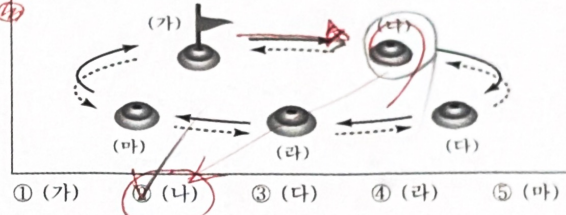
- \* 무역역 = 상품 수출액 + 상품 수입액
- ① A국의 상품 수입액은 감소하였다.  
 ② A국의 상품 수출액 증가폭은 상품 수입액 증가폭에 비해 크다.  
 ③ B국의 상품 수지는 개선되었다.  
 ④ A국과 B국의 무역역은 감소하였다.  
 ⑤ B국은 A국에 비해 상품 수출액 증가율이 크다.

9. 다음 자료에서 질문에 대한 대답이 모두 정답일 경우, 것별의 최중 위치로 옳은 것은? [3점]

그림은 배제성과 결합성의 환승을 위한 경제 수입 관련 제임 자료이다. 규칙은 다음과 같다. 것별은 (가)에서 출발하여 질문에 대한 대답에 의해 이동한다. 질문은 1번부터 순서대로 진행된다. 질문에 대한 대답이 예인 것별은 원칙을 따라 두 칸 이동하고, 아니오이면 침선을 따라 한 칸 이동한다.

질문 카드

- 배제성과 결합성 모두 없는 재화는 시장에서 거래되는가?
- 배제성이 없고 결합성 있는 재화는 자원의 낭비가 무리인가?
- 온라인 쇼핑몰에서 판매하는 운동화용 배제성이 있고 결합성이 없는가?
- 결합성이 없으면 한 사람의 소비가 다른 사람의 소비를 제한하는가?
- 배제성과 결합성이 모두 없는 재화는 시장에서 과다 생산되는가?



10. 다음 자료에 대한 옳은 분석만을 <보기>에서 고른 것은? [3점]

갑은 t년 초 투자를 시작하여 t+2년 말 종료하였다. 갑이 t년 초 금융 상품에 투자한 금액은 1,000만 원이고, 매년 말 금융 상품에 투자한 원금과 수익금 전부를 현금화하여 다음 해 초 현금화한 자금 전액을 재투자하였다. 그림은 갑이 투자한 연도별 금융 상품의 투자 비율이고, 표는 금융 상품별 연간 투자 수익률이다. 단, 세금이나 거래 비용은 없다.

<갑의 연도별 금융 상품 투자 비율>    <금융 상품별 투자 수익률>

연도	예금 (%)	채권 (%)	주식 (%)
t	20	50	30
t+1	40	60	20
t+2	100	50	1000

- <보기>
- 가. 갑의 t년 말 금융상품 투자에 대한 총 수익률은 -2%이다.  
 나. 갑이 t+2년 초 재투자한 금액은 1,040만 원이다.  
 다. 갑의 예금 이자 수익은 t년이 t+1년에 비해 많다.  
 라. 갑이 t+2년 말 현금화한 금액은 t년 초 투자금에 비해 12만 원 감소하였다.



11. 다음 자료에 대한 분석으로 옳은 것은? [3점]

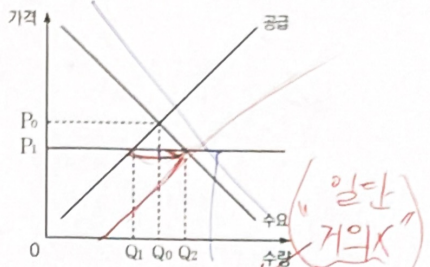
표는 갑국의 고용과 관련된 15세 이상 인구 구성의 변화를 나타낸다. (고용률은 2019년과 2020년에 모두 60%이다. 취업률은 2020년이 2019년에 비해 상승하였다. 단, (가)~(다)는 각각 실업자, 취업자, 비경제 활동 인구 중 하나이다.

구분	(가)	(나)	(다)
2019년	60	20	20
2020년	72	8	20

• 취업률(%) =  $\frac{\text{취업자수}}{\text{경제활동인구}}$

- ① (가)는 70이다.
- ② 2020년의 경제 활동 참가율은 전년과 동일하다.
- ③ 2020년의 비경제 활동 인구는 전년 대비 감소하였다.
- ④ 2020년의 전년 대비 15세 이상 인구 증가율과 취업자 수 증가율은 같다.
- ⑤ (가)는 취업자, (나)는 비경제 활동 인구, (다)는 실업자이다.

12. 그림은 갑국 정부가 X재 시장에서 최고 가격을 P<sub>1</sub>으로 규제한 상황을 나타낸다. 이에 대한 분석으로 옳은 것은? [3점]



- ① 정부의 가격 규제는 생산자를 보호하기 위한 것이다.
- ② 정부의 가격 규제 이후 초과 공급량은 Q<sub>1</sub>Q<sub>2</sub>이다.
- ③ 정부의 가격 규제 이후 시장 거래량은 Q<sub>0</sub>Q<sub>2</sub>만큼 증가한다.
- ④ 정부의 가격 규제 이후 모든 가격 수준에서 공급량이 Q<sub>1</sub>만큼 증가하면 사회적 잉여는 증가한다.
- ⑤ 정부의 가격 규제 이후 모든 가격 수준에서 수요량이 Q<sub>0</sub>Q<sub>2</sub>만큼 증가하면 가격 규제의 실효성은 사라진다.

13. 표에 대한 분석으로 옳은 것은? (단, 물가 수준은 GDP 디플레이터로 측정하고, 기준 연도는 2017년이다.)

구분	2017년	2018년	2019년	2020년
실질 GDP(억 달러)	500	550	550	500
GDP 디플레이터	100	100	110	120

- ① ㉜은 '90'이다.
- ② 2017년에 실질 GDP는 명목 GDP에 비해 작다.
- ③ 2018년의 경제 성장률은 10%이다.
- ④ 2019년에 명목 GDP와 실질 GDP의 차이가 가장 크다.
- ⑤ 2020년의 명목 GDP는 전년 대비 증가하였다.

14. 다음은 수업 내용의 일부이다. (가)에 들어올 수 있는 적절한 대입안을 <보기>에서 옳은 대로 고른 것은? [3점]

교사: 표는 X재와 Y재 소비량에 따른 총편익을 나타냅니다. X재 가격은 1,000원, Y재 가격은 2,000원입니다. 수업 시간에 학습한 비용과 편익 내용을 바탕으로 표를 분석해 보세요. 단, X재와 Y재의 최대 소비량은 각각 6개씩입니다.

소비량(개)	X재 총편익(원)	Y재 총편익(원)
1	2,000	3,000
2	4,000	6,000
3	5,500	8,500
4	6,500	10,500
5	7,000	12,500
6	7,500	14,000

- 갑: 6,000원을 지출할 경우 X재 2개, Y재 2개를 소비할 때 총편익이 가장 큼니다.
- 나: X재 5개를 소비할 때 평균 편익은 X재 6개를 소비할 때 평균 편익보다 큼니다.

- 가: X재 1개 추가 소비에 따른 총편익의 증가분은 최솟값으로 감소합니다.
- 나: X재를 2개 소비할 때와 Y재를 4개 소비할 때 추가되는 총편익의 증가분은 같습니다.
- 다: 10,000원을 지출할 경우 X재 6개, Y재 2개를 소비할 때 순편익이 가장 큼니다.
- 라: 8,000원을 지출할 경우 X재 6개, Y재 1개를 소비할 때와 X재 4개를 소비할 때의 총편익은 같습니다.

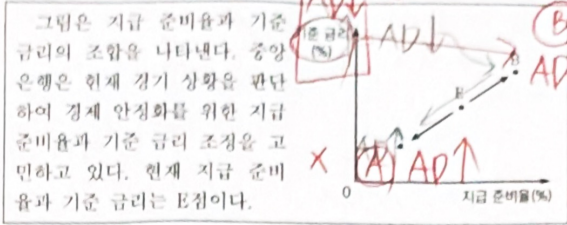
15. 표는 갑의 여유 자금 투자 현황을 나타낸다. 이에 대한 설명으로 옳은 것은?

투자 내역	금액(만 원)
A 회사의 채권 구입	2,000
B 회사의 주식 구입	4,000
C은행의 정기(예금) 가입	6,000
계	12,000

- ① 갑은 A 회사로부터 배당금을 받을 수 있다.
- ② 갑은 A 회사의 주주로서 의결권을 행사할 수 있다.
- ③ 갑은 B 회사로부터 원금 4,000만 원을 상환받는다.
- ④ 갑이 C은행 상품에 가입한 자금은 예금자 보호법에 의해 전액 보호받는다.
- ⑤ 갑이 이자 수익을 기대할 수 있는 금융 상품에 투자한 금액은 8,000만 원이다.

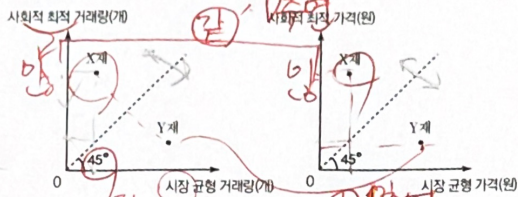


16. 다음 자료에 대한 옳은 분석 및 추론만을 <보기>에서 고른 것은? (단, 총수요 곡선은 우하향하고 총공급 곡선은 우상향한다.)



<보기>  
 ㉠. AD1의 조정은 물가 상승 요인이 된다.  
 ㉡. 현재 경기를 침체 상황으로 판단하면 AS1으로 조정할 것이다.  
 ㉢. AS1으로 조정하면 통화량이 증가할 것이다.  
 ㉣. 중앙은행이 국공채를 매입하면 AS1으로 조정할 것과 같은 효과를 얻을 수 있다.  
 ㉤. 가, 나 ㉥. 가, 다 ㉦. 나, 다 ㉧. 나, 라 ㉨. 다, 르

17. 그림은 갑국의 X재와 Y재의 시장에서 발생한 외부 효과를 나타낸다. 이에 대한 분석으로 옳은 것은? (단, X재와 Y재는 모두 수요와 공급의 법칙을 따른다.) [3점]



- ① X재는 사적 비용이 사회적 비용에 비해 크다.
- ② X재는 벌금을 부과하여 외부 효과를 개선할 수 있다.
- ③ Y재는 사적 편익이 사회적 편익에 비해 크다.
- ④ X재는 외부 불경제, Y재는 외부 경제가 발생하고 있다.
- ⑤ X재와 Y재는 모두 생산 측면의 외부 효과에 해당한다.

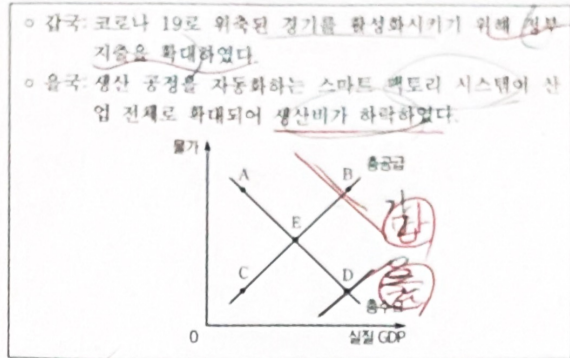
18. 밑줄 친 ㉠의 영향에 대한 옳은 분석만을 <보기>에서 고른 것은? (단, 환율 변동 이외의 다른 조건은 고려하지 않는다.)



갑국이 1달러 대비 갑국 화폐 가치를 고의로 하락시켰습니다. 이에 미국은 갑국을 환율 조작국으로 지정할 지 검토하고 있습니다.

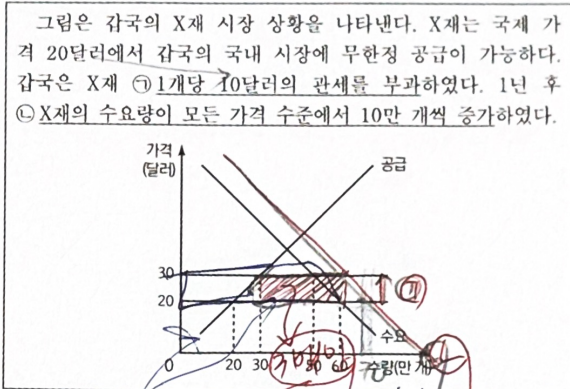
<보기>  
 ㉠. 갑국 통화 미국 달러 환율은 하락한다.  
 ㉡. 갑국은 대미 무역에서 경쟁력이 개선된다.  
 ㉢. 갑국에서 미국산 수입 제품의 가격을 낮아진다.  
 ㉣. 갑국의 미국 달러화 표시 외채 상환 부담은 감소한다.  
 ㉤. 가, 나 ㉥. 가, 다 ㉦. 나, 다 ㉧. 나, 르 ㉨. 다, 르

19. 다음 자료를 통해 추론할 수 있는 갑국과 을국의 국민 경제 균형점 변동 방향으로 옳은 것은? (단, 갑국과 을국의 현재 균형점은 E이며, 다른 조건은 변함이 없다.)



- 갑국      을국      갑국      을국
- ① A      B      ② B      A
  - ③ B      D      ④ C      A
  - ⑤ C      D

20. 밑줄 친 ㉠, ㉡으로 인한 갑국의 X재 시장 변화로 옳은 것은? [3점]



- ① ㉠으로 인해 갑국의 X재 수입량은 10만 개 감소한다.
- ② ㉠으로 인해 국내 기업의 X재 판매 수입은 100만 달러 증가한다.
- ③ ㉠으로 인한 갑국의 소비자 잉여 감소분은 생산자 잉여 증가분보다 작다.
- ④ ㉡ 이후 관세 수입은 300만 달러이다.
- ⑤ ㉡ 이후 국내 기업의 X재 생산량은 10만 개 증가한다.

\* 확인 사항  
 ○ 답안지의 해당란에 필요한 내용을 정확히 기입(표기)했는지 확인 하시오.