

밑줄 친 '토기'에 해당하는 유물로 가장 적절한 것은?

■ 학습 주제: 베트남 지역의 신석기 문화

1. 호아빈 문화
 - 뎀석기와 초보 수준의 간석기 사용
2. ○○○○ 문화
 - 신석기 후기에 발달
 - 농경 실시, 갈돌 사용
 - 돌림판을 사용하여 토기 제작



▶단원 : 동아시아 각 지역의 신석기 문화

▶주제 : 베트남 지역의 신석기 문화

▶선지 분석

① 라오허 강 유역 흥산 문화의 원통형 토기, ② 일본 열도의 조몬 토기, ④ 황허 강 중상류 양사오 문화의 토기, ⑤ 황허 강 유역의 청동기 시대 유물인 상 왕조의 네 발 달린 솥이다.

PLUS CHECK!!

▣ 동아시아 각 지역의 신석기 문화



(가) 국가에 대한 설명으로 옳은 것은?



- ① 씨에우다가 건국하였다.
- ② 장건을 서역에 파견하였다.
- ③ 파스파 문자를 사용하였다.
- ④ 한 무제의 공격으로 세력이 약화되었다.
- ⑤ 쯩쯩과 쯩니 자매의 저항 운동을 진압하였다.

▶단원 : 국가의 성립과 발전

▶주제 : 흉노의 성장

▶선지 분석

① 기원전 207년 남비엣(남월), ② 기원전 139년 한 무제 때의 사실이다. ③ 몽골 제국(원)이 사용한 공식 문자이다. ⑤ 40 ~ 43년 후한 광무제(재위 25 ~ 57) 때의 사실이다.

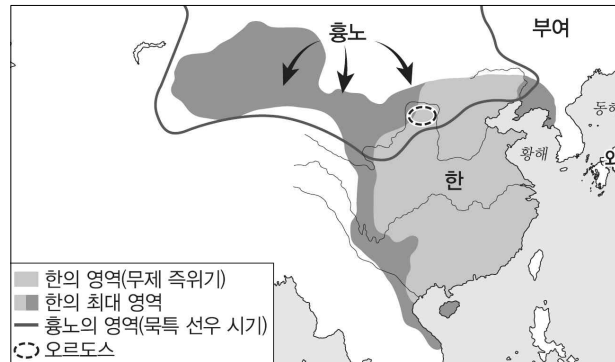
PLUS CHECK!!

▣ 흉노의 성장

- ① 성장 : 기원전 3세기 후반에 유라시아 대륙 북부의 유목 지대에서 강력한 세력으로 성장
- ② 발전 : 묵특 선우 때 만리장성 이북의 초원 지대 통합(동호 정복, 월지를 중앙아시아 방면으로 몰아냄), 한과의 전쟁에서 고조를 굴복시킴 → 한 무제에 의해 고비 사막 이북으로 쫓겨 갈 때 까지 60여 년간 한에 대해 우위 유지
- ③ 정치 : 여러 부족을 통합한 연맹체 국가 형성 → 선우 아래 좌현왕과 우현왕 등을 둠

▣ 흉노와 중원 왕조

- ① 흉노의 정책 : 유목민인 흉노는 농경 지역에 대한 교역과 약탈을 병행
- ② 진시황제 : 흉노를 북방 초원 지대로 몰아내고 오르도스 지방 차지 → 흉노의 재침입을 막기 위해 만리장성 축조
- ③ 한 고조 : 평성의 백등산 전투에서 묵특 선우가 이끄는 흉노의 군대에 포위되었다가 가까스로 탈출(평성의 치욕, 기원전 200) → 흉노에 공물을 바치고 공주를 시집보내 평화 유지
- ④ 한 무제 : 흉노를 견제하기 위해 장건을 대월지에 파견, 흉노를 고비 사막 이북으로 쫓아냄(흉노 정벌 이후 비단길 장악)



(가)에 들어갈 내용으로 가장 적절한 것은?

제△△회 동아시아사 퀴즈 대회

마지막 힌트입니다.

문제 어느 나라일까요?

1단계 선비족이 건국하였습니다.

2단계 화북 지역을 통일하였습니다.

3단계 수도를 평성에서 뤼양으로 옮겼습니다.

4단계 (가)

- ① 교초를 발행하였습니다.
- ② 토목(보)의 변을 일으켰습니다.
- ③ 다이카 개신을 단행하였습니다.
- ④ 호한 융합 정책을 추진하였습니다.
- ⑤ 인안, 대흥 등의 연호를 사용하였습니다.

▶단원 : 인구 이동과 정치·사회 변동

▶주제 : 남북조 시대의 전개

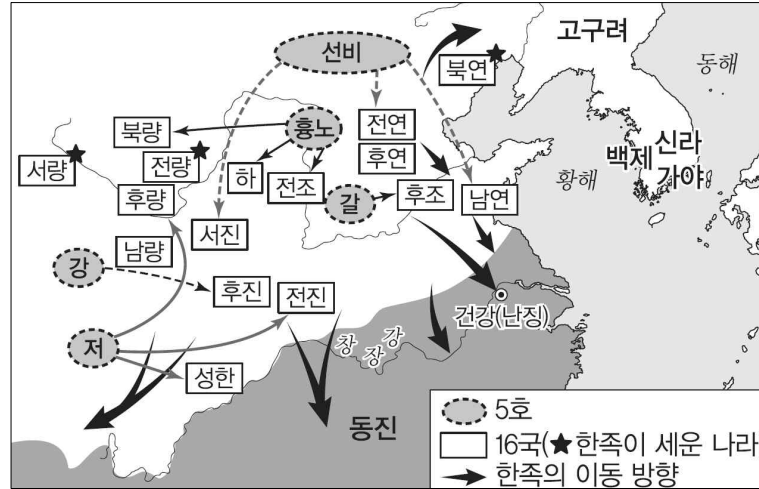
▶선지 분석

① 교초는 금과 원에서 발행하여 사용하던 지폐이다. ② 1449년 명 정통제 때의 사실이다. ③ 645년 일본 열도의 사실이다. ⑤ 인안은 발해 무왕 때의 연호, 대흥은 문왕 때의 독자적인 연호이다.

PLUS CHECK!!

▣ 인구 이동의 전개

5호의 이동	후한 말 혼란기부터 대거 이동 → 4세기 이후 화북 지역에 여러 국가 건국(5호 16국 시대)
한족의 이동	한족 일부가 창장강 이남 지역으로 이동 → 동진 건국
결과	북방 민족이 화북에 세운 북조와 한족 왕조인 남조의 대립 → 남북조 시대 전개



▣ 남북조 시대의 전개

① 북위의 한화 정책

- 배경 : 5호의 남하로 이주민인 유목민과 토착민인 농경민의 갈등 심화 → 북위 등 북조의 여러 나라가 융합 정책 추진
- 내용 : 효문제 때 적극적으로 추진 → 수도를 평성에서 뤼양으로 옮김, 한족의 언어와 풍습 수용(선비어 사용 금지 등), 한족의 성씨 사용과 한족과의 혼인 장려 등
- 결과 : 유목 민족 문화와 한족 문화가 점차 융합(호한 융합)

② 남조의 변화 : 화북 지역에서 창장강 유역 및 그 이남으로 한족 이주 → 풍부한 노동력과 선진적인 토목 기술을 바탕으로 강남 지역 개발 → 농업 생산력 발전

밑줄 친 '이 국가'의 통치 제도에 대한 설명으로 옳은 것은?[3점]

탄정대의 주요 관직을 역임한 ○○○은 중앙과 지방의 관제 등을 규정한 양로령(養老令)의 해설서 『영의해』 편찬에 참여하였다. 『영의해』는 이 국가에서 시행한 율령의 구체적인 모습을 알려 주는 중요한 자료이다.

- ① 이갑제를 실시하였다.
- ② 지방에 5소경을 설치하였다.
- ③ 문하성에서 정책을 심의하였다.
- ④ 중앙 교육 기관으로 주자감을 두었다.
- ⑤ 좌변관과 우변관을 두어 행정을 분담하였다.

▶단원 : 율령과 유교에 기초한 통치 체제

▶주제 : 유교와 율령의 동아시아 전파

▶선지 분석

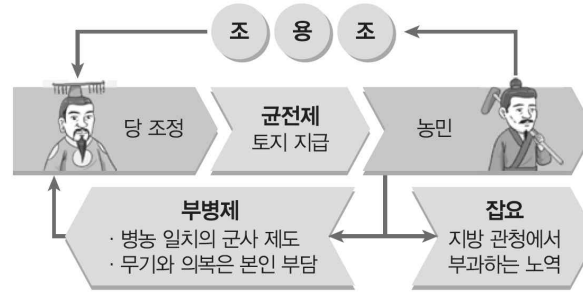
① 명대에 실시된 촌락 자치적인 행정 제도이다. ② 5소경은 통일 신라 때 군사·행정상의 요지에 설치한 지방 행정 구역이다. ③ 당의 3성 중의 하나이다. ④ 발해의 중앙 교육 기관이다.

PLUS CHECK!!

▣ 수 · 당의 통치 제도

- ① 율 · 영 · 격 · 식 완성 : 율령에 격(율령 추가 · 보완)과 식(구체적 시행 세칙)을 추가
- ② 3성 6부 : 3성(중서성, 문하성, 상서성)이 황제의 통치를 보좌, 6부가 행정 업무 담당
- ③ 형벌 : 귀천 · 준비 · 장유에 따라 형벌에 차등
- ④ 토지 및 수취 제도

군전제	농민에게 일정 면적의 토지 지급
조 · 용 · 조	토지를 받은 농민이 국가에 부담한 세금
부병제	성인 남자의 군역 의무

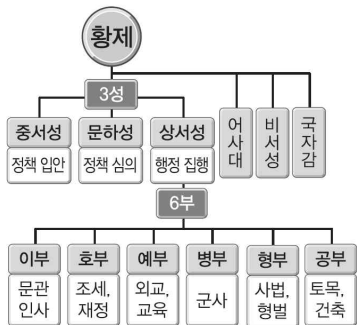


▲ 당의 수취 · 토지 · 군사 제도

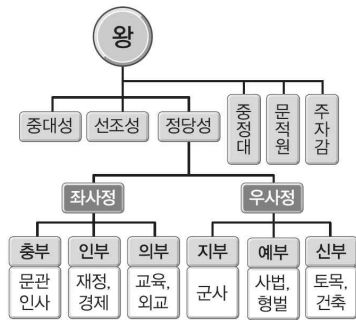
⑤ 과거제로 관리 선발

▣ 일본의 율령 수용

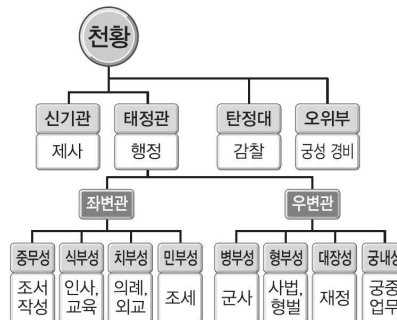
일본 : 다이카 개신(소가씨 제거, 당의 율령 체제 수용 시도), 다이호 율령 반포(2관 8성, 제사를 담당하는 신기관 설치, 지방에 국 · 군 · 리를 두어 중앙 집권적 국가 체제를 꾀함)



▲ 당의 중앙 관제



▲ 발해의 중앙 관제



▲ 일본의 중앙 관제

(가), (나) 국가에 대한 설명으로 옳은 것은?[3점]

수도를 포위당한 (가) 이/가 (나) 에 큰아버지와 조카 관계를 서약한 국서를 보내고 우호 관계를 회복하였다. 얼마 후 (가) 이/가 다시 군대를 일으켜 (나) 을/를 공격하였지만 오히려 수도가 함락되고 황제가 사로잡혔다. 이에 일부 황족이 강남으로 옮겨 가 임안(항저우)을 수도로 삼았다.

- ① (가)는 서하를 멸망시켰다.
- ② (가)는 맹안·모극제를 시행하였다.
- ③ (가)는 (나)와 전연의 맹약을 체결하였다.
- ④ (나)는 칭기즈 칸 군대의 공격을 받았다.
- ⑤ (나)는 소손녕을 보내 고려를 공격하였다.

▶단원 : 북방 민족의 성장과 새로운 외교 질서

▶주제 : 금[나], 송[가]의 대외 관계

▶선지 분석

① 서하는 칭기즈칸의 공격으로 1227년에 멸망하였다. ② 금이 자기 부족을 통치하던 제도이다. ③ 전연의 맹약은 북송과 요(거란)가 1004년에 체결한 조약이다. ④ 칭기즈칸은 1211년 금을 공격하였고, 1214년에 금과 화친 조약을 체결하였으며 1215년에 금의 연경(베이징)을 함락하였다. ⑤ 요(거란)는 세 차례에 걸쳐 고려를 공격하였다.

▣ 북방 민족의 성장

① 거란(요)

건국	야율아보기가 건국(916)
성장	<ul style="list-style-type: none"> • 발해 정복 • 만리장성 이남의 연운 16주 차지, 송을 압박하여 전연의 맹약 체결(1004)
정책	<ul style="list-style-type: none"> • 이원적 통치 정책 : 북면관제(유목민) · 남면관제(농경민) 실시 • 고유 관습 유지 노력 : 거란 문자 사용 등

② 서하

건국	11세기 초에 탕구트족이 건국
성장	<ul style="list-style-type: none"> • 비단길을 통해 동서 무역 전개 • 송과 책봉 · 교역을 둘러싸고 전쟁 → 화약을 맺고 송으로부터 은과 비단, 차 등을 제공받음
정책	서하 문자를 사용하는 등 고유 관습 유지 노력

③ 금

건국	아구다가 여진족을 통합하여 건국(1115)
성장	<ul style="list-style-type: none"> • 송과 연합하여 거란(요) 공격 → 금이 거란(요) 정복(1125) • 송을 공격하여 화북 지방 차지 • 남송, 고려, 서하와 군신 관계 체결
정책	<ul style="list-style-type: none"> • 이원적 통치 정책 : 맹안 · 모극제(여진족, 거란족 등)와 주현제(농경민) 실시 • 고유 관습 유지 노력 : 여진 문자 사용 등

밑줄 친 '그'가 활동한 시기 동아시아 불교에 대한 설명으로 옳은 것은?



- ① 법현이 불국기를 저술하였다.
- ② 원강 석굴이 조성되기 시작하였다.
- ③ 혜자가 쇼토쿠 태자의 스승이 되었다.
- ④ 현장이 인도에서 불교 경전을 가져왔다.
- ⑤ 쇼무 천황의 명으로 도다이가사가 건립되었다.

▶단원 : 유학과 불교

▶주제 : 불교의 전파와 문화교류 - 감진(688 ~ 763)

▶선지 분석

① 416년, ② 460년의 사실이다. ③ 혜자는 고구려의 승려로 595년 일본으로 건너가 쇼토쿠 태자의 스승이 되었다. 쇼토쿠 태자는 622년에 사망하였다. ④ 현장(602 ~ 664)은 7세기에 활동한 당의 승려로 646년에 『대당서역기』를 저술하였다. ⑤ 745년의 사실이다.

PLUS CHECK!!

▣ 국가 불교의 성격

- 군주가 부처라는 논리로 왕권 강화, 사회 안정
- 국가의 지원과 주도로 대장경 제작, 사찰과 거대한 불상 건립(원강·릉면 석굴 사원, 황룡사와 석굴암, 도다이사 등)



▲ 원강 석굴 사원의 대불



▲ 석굴암 본존불



▲ 도다이사 대불

▣ 승려들의 활동

당	현장	인도에 유학하고 불경을 가져와 번역, “대당서역기”를 남김
	감진	일본에 건너가 계율을 전함
고구려	혜자	일본 쇼토쿠 태자의 스승
신라	의상	당에 유학하고 귀국하여 신라 화엄종 개창
	혜초	인도와 중앙아시아를 순례하고 “왕오천축국전” 저술
일본	엔닌	당에 유학, 적산 법화원에 머물며 장보고의 도움을 받음, “입당구법순례행기” 저술

(가), (나) 시기 사이에 볼 수 있는 모습으로 가장 적절한 것은?

(가) 명은 푸젠(푸지엔)성 월항(月港)을 개방하고 동남아시아
 방면으로 가는 민간 무역선의 출항을 허가하되 자국 선박의
 일본 도항은 허용하지 않는 해금(海禁) 완화 조치를 내렸다.
 (나) 도요토미 히데요시는 토지 조사 사업을 통해 얻은 연공 수입,
 그리고 이와미 등의 주요 은광에서 획득한 은을 중국산 생사와
 교환하여 얻은 수익을 바탕으로 임진 전쟁을 일으켰다.

- ① 베이징을 포위하고 공격하는 몽골군
- ② 경신대기근으로 고통받는 조선 농민
- ③ 고다이코 천황에 반기를 들고 거병한 일본 무사
- ④ 일본에 최초로 조총을 전해 주는 포르투갈 표류민
- ⑤ 아메리카 은을 싣고 마닐라에 입항하는 에스파냐 상인

▶단원 : 동아시아의 사회 변동과 문화교류

▶주제 : 교역망의 발달과 은 유통

: (가) 해금 완화 조치(1567) ~ (나) 임진왜란(1592)

▶선지 분석

① 1550년의 경술지변, ② 경신대기근은 1670 ~ 1671년의 사실이다. ③ 고다이코 천황은 1318년부터 1339년까지 재위하였다. ④ 1543년의 사실이다. ⑤ 1571년 에스파냐는 필리핀의 마닐라를 점령하고 갈레온 무역을 시작하였다.

▣ 명 중심의 조공 무역 질서 형성

- ① 해금 정책 : 명은 건국 초부터 민간인이 국외로 건너가 무역하는 것을 금지
- ② 조공 무역 : 명은 정규 조공 사절단에게만 감합을 발급하여 무역 허가

공무역	사절단을 통한 조공과 회사의 형식
사무역	사절단을 구성하는 사행원 중 역관을 중심으로 한 사적인 교역

▣ 유럽인의 동아시아 진출

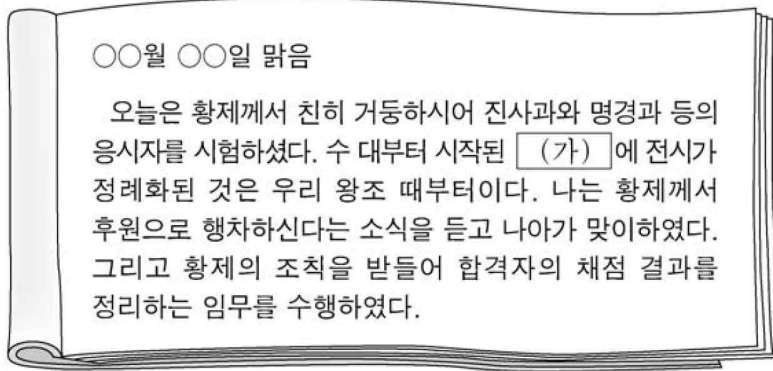
포르투갈	<ul style="list-style-type: none"> • 16세기 이후 동남아시아 진출, 명으로부터 마카오 거주권 획득 • 마카오를 근거지로 일본과 명 사이에서 중계 무역 전개 • 일본에서 얻은 은을 이용하여 중국과 무역
에스파냐	<ul style="list-style-type: none"> • 필리핀 마닐라에 무역 근거지 마련 • 갈레온 무역으로 아메리카의 은을 중국 상품과 교환
네덜란드	17세기 일본에 진출 → 에도 막부는 선교 문제를 이유로 17세기 전반 포르투갈 상인의 무역 금지, 네덜란드 상인에게만 나가사키의 데지마에서 무역 허용

▣ 임진왜란 전 일본의 정세

- ① 오닌의 난(1467~1477) 이후 각지의 다이묘 세력이 각축을 벌이는 센고쿠 시대 전개 → 포르투갈 상인으로부터 조총 전래 → 나가시노 전투(1575)로 오다 노부나가 세력 확대 → 오다 노부나가의 뒤를 이은 도요토미 히데요시가 16세기 말 혼란 수습
- ② 도요토미 히데요시의 정책

정책	전국적인 토지 조사(검지) 실시, 도량형 통일, 농민의 무기 몰수, 신분 간 이동 금지
결과	무사·상공업자의 거주지(조카마치)와 농민의 거주지(농촌)가 구분, 병농 분리 확립

(가) 제도에 대한 설명으로 옳은 것만을 <보기>에서 고른 것은?



<보 기>

- ㄱ. 한국 - 신라에서 관리 등용을 위해 시행되었다.
- ㄴ. 중국 - 송 대 사대부 계층의 형성에 영향을 주었다.
- ㄷ. 일본 - 에도 막부의 쇼군이 다이묘를 통제하는 데 이용되었다.
- ㄹ. 베트남 - 리 왕조 대에 처음으로 실시되었다.

- ① ㄱ, ㄴ ② ㄱ, ㄷ ③ ㄴ, ㄷ ④ ㄴ, ㄹ ⑤ ㄷ, ㄹ

▶단원 : 유학과 불교

▶주제 : 과거제의 발전

▶선지 분석

ㄴ. 과거에 합격하여 관료로 진출한 이들을 사대부라 불렀는데 특히 송 대의 과거 제도는 사대부 계층 형성에 큰 영향을 끼쳤다. ㄹ. 베트남은 1075년 리 왕조 대에 과거 제도가 처음으로 실시되었다.

ㄱ. 788년에 실시된 독서삼품과에 대한 설명이다. 한국에서 과거제도는 고려 시대인 958년에 처음 실시되었다. ㄷ. 일본은 과거 제도를 실시하지 않았다. 에도 막부의 쇼군이 다이묘를 통제하는데 이용한 것은 산킨 코타이 제도이다.

PLUS CHECK!!

2021년 『수능 특강』, p.53 · p.97

▣ 유교와 율령의 동아시아 전파

② 한반도의 수용 모습

- 신라 : 골품제를 유지하면서 독서삼품과를 실시하여 관리 선발에 활용
- 발해 : 당과는 명칭이나 운영 방식이 다른 3성 6부제 시행

▣ 과거제의 발전

중국	<ul style="list-style-type: none"> • 수 : 과거제 시작(유교 경전 시험을 통해 관리 후보 선발) • 송 : 황제가 시험을 직접 주관하는 전시 제도 정례화
한반도	<ul style="list-style-type: none"> • 고려 : 광종 때 쌍기의 건의로 도입 • 조선 : 문과, 무과, 잡과 실시
과거제의 영향	새로운 학자 관료층 성장, 학문적 능력 중시, 유학 발전, 귀족 세력을 견제하고 군주권 강화

▣ 사회 변동과 서민 문화

③ 일본

- 조카마치 : 다이묘(영주)가 거주하는 성을 중심으로 형성, 상업 도시로 발전
- 대도시의 발전 : 에도, 오사카, 교토 등
- 산킨코타이 제도 : 막부의 다이묘 통제, 교통과 숙박업 발달 및 에도가 소비 도시로 성장하는데 영향을 줌

(가) 인물에 대한 설명으로 옳은 것은?[3점]



- ① 격몽요결을 집필하였다.
- ② 사서집주를 편찬하였다.
- ③ 백운동 서원을 건립하였다.
- ④ 사서오경왜훈을 저술하였다.
- ⑤ 치양지와 심즉리를 강조하였다.

▶단원 : 유학과 불교

▶주제 : 성리학의 성립

▶선지 분석

① 이이, ③ 주세붕, ④ 후지와라 세이카, ⑤ 왕수인(왕양명)에 대한 설명이다.

PLUS CHECK!!

▣ 송 대 성리학의 성립

- 배경 : 사대부층의 성장(과거를 통해 관직 진출, 황제 중심의 문신 관료 체제하에 새로운 지배층으로 성장), 거란(요)과 금의 압박으로 송대 한족의 민족의식 강화(중화사상, 화이관 중시)
- 성립 : 유학이 불교와 도교의 형이상학적 논리 체계 수용(이론적 탐구와 수양 강조 경향) → 우주 원리와 인간 본성을 탐구하는 신유학 대두
- 주희(주자) : 성즉리 주장, 거경공리와 격물치지를 수양 방법으로 제시, 성리학 집대성, 오경보다 사서 중시, “사서집주”·“근사록” 편찬

▣ 양명학의 발전

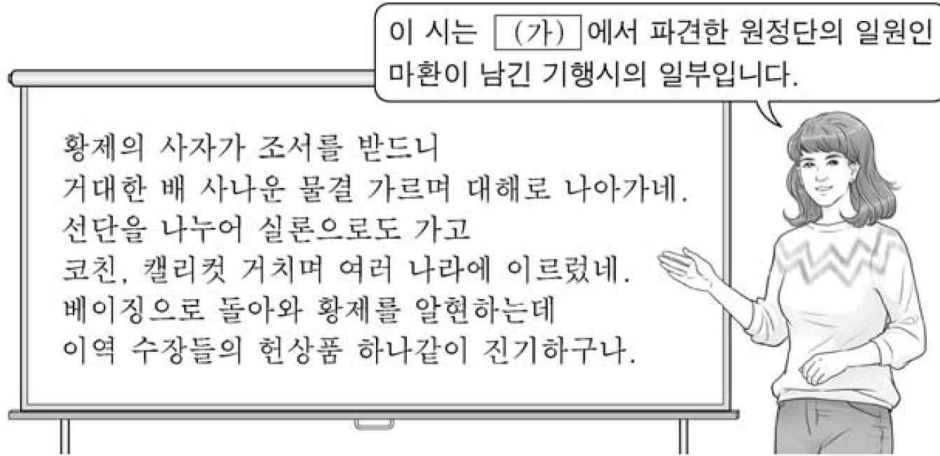
- ① 등장 배경 : 성리학이 과거 합격에 치중, 사회 모순에 적절히 대응하지 못함
- ② 왕수인(왕양명) : ‘마음이 곧 이(理)’라는 심즉리 강조, 인간은 본질적으로 평등하고, 앎과 실천을 일치시켜야 한다는 지행합일 주장

▣ 성리학의 확산

(2) 일본

- ① 전래 : 가마쿠라 시대 후기에 전래되어 승려들 사이에서 연구
- ② 에도 시대 성리학의 발전
 - 후지와라 세이카 : 조선의 강항과 교유, “사서오경왜훈” 집필
 - 하야시 라잔 : 성리학을 바탕으로 에도 막부의 각종 제도와 의례 정비, 성리학이 관학으로 자리 잡는 데 기여

(가) 왕조 시기 동아시아 각국의 대외 관계에 대한 설명으로 옳은 것은?[3점]



- ① 한국 - 중국에 만권당을 설치하였다.
- ② 한국 - 서양 역법에 기초한 시헌력을 도입하였다.
- ③ 중국 - 매카트니 사절단의 통상 확대 요구를 거부하였다.
- ④ 일본 - 사쓰마번이 류큐 왕국을 침공하였다.
- ⑤ 베트남 - 중국 세력을 몰아 내고 응오 왕조가 수립되었다.

▶단원 : 국제 관계의 다원화

▶주제 : 명(1368 ~ 1644)의 건국과 동아시아 질서의 재편

▶선지 분석

① 1314년, ② 조선의 효종(재위 1649 ~ 1659) 대인 1653년, ③ 청 건륭제(재위 1735 ~ 1795) 때의 사실이다. ④ 1609년 사쓰마번이 류큐 왕국을 침공하였다. ⑤ 당의 멸망 이후인 939년에 응오 왕조가 수립되었다.

PLUS CHECK!!

▣ 명(1368 ~ 1644)의 성립과 발전

- ① 성립 : 흥건적 출신의 주원장이 난징에 도읍하여 명 건국(1368) → 몽골 세력을 초원 지역으로 축출하고 한족 문화 회복 노력
- ② 발전 : 영락제 때 베이징으로 천도, 몽골 공격, 정화의의 항해 추진



정화는 영락제의 명에 따라 1405년 첫 항해에 나선 뒤 1433년까지 모두 7차례에 걸쳐 대규모 선단을 이끌고 항해에 나섰다. 그의 함대는 동남아시아, 인도, 아라비아반도, 아프리카 동해안의 말린디까지 항해하였고, 여러 나라를 조공·책봉 체제로 끌어 들였다.

▣ 명과 주변국의 무역

류큐	<ul style="list-style-type: none"> • 류큐는 명과 조공 무역 전개 • 명의 해금 정책으로 류큐가 중계 무역의 거점으로 성장(류큐는 명에 조공하여 받은 물품을 일본과 동남아시아 등지에 수출) → 명의 해금 정책 완화와 포르투갈 상인의 진출로 류큐의 중계 무역 쇠퇴
----	--

류큐는 남해의 이름난 지역으로 삼한(조선)의 빼어남을 모아놓았고, 대명(중국)과 '광대뼈와 턱'과 같은 관계 이면서 일역(일본)과도 '입술과 치아'와 같은 관계이다. 류큐는 이들 사이에서 봉래도(蓬萊島 : 낙원)이다. 선박이 오가며 만국의 가교가 되고, 외국의 산물과 보배는 온 나라에 가득하다.

- 다카라 구라요시, "류큐 왕국" -