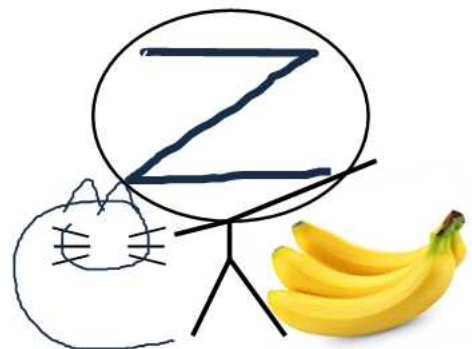


면접

Zola 1 보강

면접 달인 프로젝트



I. 문항 영역¹⁾

면접 문항은 크게 두 영역으로 구분할 수 있다. 기초 소양 영역과 전공 적성 영역이다.

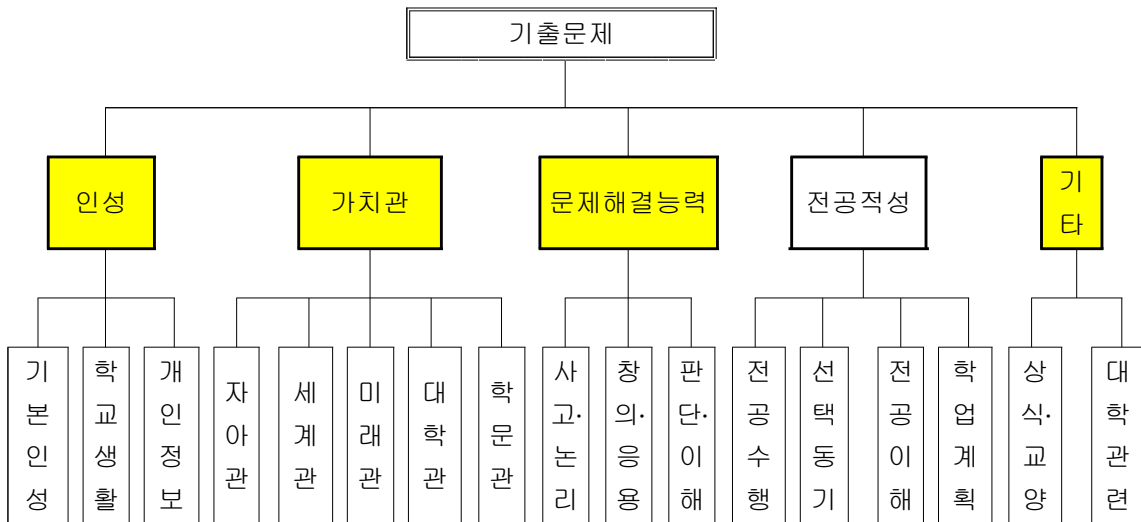
기초 소양은 전공·대학 상관없이 공통적인 성격의 질문이다. 기본 혹은 기초 소양이라는 용어를 사용하는 것이 보통이지만 대학에 따라서는 공통 또는 계열 공통이라는 용어를 사용하기도 한다. 기초 소양은 내용의 범위가 매우 넓고 문제 형태나 소재도 다양하며, 수준(난이도)도 제각각이다. 주로 인성, 가치관, 도덕성, 적성, 태도, 행동 등을 살펴보기 위한 것이 기초 소양 문제에 포함된다.

전공 적성은 계열이나 학과에 한정된다. 하지만 일부 대학이나 계열에 따라서는 전공 적성과 기초 소양의 구분이 명확하지 않은 경우도 있다. 대개의 경우 기초 소양 공부를 하면서 교과·전공 관련 내용을 보강하면 그것이 전공 적성의 좋은 대비가 될 수 있다.

II. 전공 적성과 기초 소양의 관계

앞에서 면접의 평가 영역을 내용-태도-표현으로 나누어 살펴보았다(1회). 여기서는 내용 중심으로 살펴보고자 한다. 면접 기출 문제의 내용 영역은 다음과 같이 나누는데 전공 적성을 뺀 다른 영역은 기초·기본 소양으로 보면 된다. 전공적성 이외의 영역은 대학마다 다른 용어를 사용하면서 수험생에게 혼란을 주지만 내용적으로 별 차이는 없다. 예를 들어 어떤 대학은 기본 소양이라고 하지만 어떤 대학은 인성이라는 용어를 사용하기도 한다. 그러니 우리들은 ‘전공’과 ‘전공 외(外)’ 이렇게만 구분하도록 하자.

[그림] 면접 문항의 영역 구분



1) 본 자료는 『교육부 교육정책 특별연구과제』의 「대학입학 면접 및 구술고사 개선방안 공청회」, 중등 장학 자료의 「대입 논술·심층면접 지도교사 연구 자료」 및 기타 여러 연구 자료들을 바탕으로 작성한 것입니다. 시중에 떠도는 출처 불명의 자료와 차별화되는 공신력 있는 자료입니다. 원칙적으로는 각 자료마다 출처를 밝혀야 하지만 그러지 못한 점을 양해바랍니다.

대표 기출

I. 인성

1. 출제경향

- 모범답안을 준비할 수 있는 질문 배제
- 실제 생활 경험에 대한 구체적 질문 증가

2. 대표 문제

모든 면접 문제는 '인성'을 측정하는 문제이다. 수학 문제가 나오더라도 문제를 푸는 '태도'나 '표현' 등을 통해 '인성'이 평가되기 때문이다.

3. 기출

- (1) 감명 깊게 읽은 책(영화 등등)?/감동 받았던 경험은?/존경하는 인물은?
- (2) 부모이외의 자신의 인생에 있어서 가장 많은 영향을 준 사람을 들어보고, 그 사람이 나에게 왜 중요한지 설명해 보시오.
- (3) 자기소개를 해보시오.
- (4) 자신의 장단점은 무엇인가?
- (5) 고교 생활에서 아쉬운 점은?
- (6) 고교 생활에서 가장 기억에 남는 일은?
- (7) 자신의 지도력에 대해 어떻게 생각하는가?
- (8) 학급임원 봉사활동을 하면서 가장 힘들었던 일과 보람을 느꼈을 때를 말하라.
- (9) 자신의 인생에서 어려운 처지에 있는 사람을 위한 봉사활동 중 가장 기억에 남는 한 사례를 들어보고, 당신이 그 사람의 처지에서 바라본 세상이 어떠하였는지를 구체적으로 말해 보시오.
- (10) 인생에서 긍정적 태도를 갖는 것에 대한 필요성은 끊임없이 언급되고 있다. 자신의 삶을 통해 긍정적 태도를 실천한 예를 들고 그 경험을 통해서 무엇을 깨닫게 되었는지 말해 보시오.
- (11) 가정이나 학교 등에서 구성원 사이에 정한 규범을 어기거나 그 규범에서 이탈해 본 경험의 예를 들고, 그 경험을 통해 자신이 얻거나 느낀 점을 말해 보시오.
- (12) 가장 좋아하는 사람과 가장 싫어하는 사람의 유형은 무엇인가?
- (13) 인간관계에서 잘 어울리기 위해 필요한 덕목 중 가장 중요하다고 생각하는 다섯 가지를 말해 보시오.

II. 가치관

1. 출제 경향

- 기본적인 가치관인 자아관과 미래관의 비중이 높음
- 대학에 대한 의미와 기능에 대한 질문 빈도 증가
- 인성과 구분하기 어려움(보통 인성과 가치관을 구분하지 않는 경우도 많음)

2. 대표 문제

[문제] 학생의 장래 희망은 무엇이고, 이를 달성하기 위한 계획은 무엇입니까?(참고 : 경제금융학부에서 출제된 내용)

[대학측 출제의도 및 채점기준]

☞ 출제의도

경제금융학부가 추구하는 인재상은 경제상식, 금융실무, 기업경영기술, 외국어 등에 관한 실용적 교육을 제공하여 급변하는 세계에서 창조적으로 인생을 개척해나가는 경제금융인입니다. 면접자가 가진 목표의식의 확인을 통해 경제금융학부가 추구하는 인재상과 일치하는지를 평가하고자 함.

☞ 채점기준

정답은 없으나, 면접자가 얼마나 확고한 목표 의식을 갖고 있고 이를 달성하기 위해 뚜렷한 행동 계획을 세우고 있는지를 중심으로 평가함. 장래희망을 설정하고, 이를 달성하기 위해 경제금융학부 입학 이후 교육과정 이수, 금융자격증 취득, 외국어 학습, 이외 대학 생활 등에 대한 구체적인 실행계획이 있으면 높이 평가함.

☞ Zola Guide 지원 대학과 학과(학부) 소개 및 안내 자료(홈페이지, 책자 등)를 반드시 확인하자!

3. 기출

- (1) 인생의 목표란 무엇인가?
 - (2) 20년 후 자신의 모습에 대해 말하시오.
 - (3) (해당할 경우) 진로가 바뀌었는데, 진로 선택에 가장 큰 영향을 준 사람이 누구인가?
 - (4) 장래 희망과 그 꿈을 이루기 위해 진학 후의 계획과 자신의 꿈이 사회에 어떤 기여를 할 수 있을지 말하시오.
 - (5) 대학 진학 후 계획은 무엇인가?
 - (6) 대학교육에서 전공학문이 얼마나 중요하다고 생각하십니까?
 - (7) 다른 직업인은 갖고 있지 않은 외교관만의 자질은 무엇인가? 그 자질을 가지고 있지 않은 직업은 무엇인가?
- ☞ Zola Guide 밑줄 친 ‘외교관’ 대신에 본인이 지원하는 학과 또는 본인이 희망하는 직업을 넣으면 바로 여러분의 면접 문제가 된다.
- (8) 학생에게 대학의 학문이 주는 의미는 무엇입니까?
 - (9) 고교 생활과 대학 생활과의 차이는 무엇인가?
 - (10) 자신의 현재 영어 실력을 스스로 평가하고 앞으로 대학에서 자신의 영어 능력을 향상시키기 위하여 무엇을 계획하고 있는지 말해 보시오.
 - (11) 생명 공학자가 갖춰야 할 자세에 대해 말하시오.
 - (12) 행복은 물질에 의해 좌우되지 않는다는 말이 있다. 현대 사회에서 자신이 살아가는 데 필요한 월 수입은 얼마나 되어야 한다고 생각하는지 그 금액을 말하고, 그 금액의 이유를 자신의 인생관과 결부시켜 설명해 보시오.
 - (13) 다른 대학교에도 OO학과가 있는데 우리 대학의 OO학과에 꼭 와야하는 이유가 무엇인가?
 - (14) 우리 학교에서 지원자를 왜 뽑아야 하는가? 우리 학교에 왜 오게 되었나? 우리 학교에 대해 알고 있는 것이 있는가?
 - (15) 내신이 낮은데 우리 대학에서 뽑아야 하는 이유는?

III. 문제 해결 능력

1. 출제 경향

- 사고력, 논리력 측정을 위한 문제의 비중이 높음
- 대개 다음과 같은 질문으로 이루어짐
 - ① 사회 문제에 대한 대책 - 문제 해결형
 - ② 사회 문제에 대한 찬반여부와 이유 - 택1형(찬반 논쟁형)
 - ③ 종합형 또는 대학의 의도가 어느 정도 정해진 유형도 있을 수 있음(3-2회 확인!!)
 - ④ 전공 생활에서 경험할 수 있는 문제들이 출제되기도 함. 이 경우에는 전공 문제와 구분 안됨
 - ⑤ 최근에는 학생 생활이나 제출되는 서류(서류기반 면접일 경우)에 근거한 질문들이 증가함

2. 대표 문제

[문제] 오늘날 한국사회가 당면하고 있는 노인문제의 특징은 무엇이며 노인문제를 해결하기 위한 방안은 무엇인가?

[대학측 출제의도 및 채점기준]

(1) 특징

- 출산율의 급격한 저하와 사망률의 저하로 노인인구의 급격한 증가가 하나의 특징, 고령화의 속도가 아주 빠름.
- 노인부양 문제가 가족의 책임에서 사회적 책임으로 변하고 있음.

(2) 해결방안

- 인구구조의 급격한 변화에 대응할 수 있는 정책적 방안을 마련하는 것이 필요(급격한 고령화를 막을 수 있는 대책 필요)
- 노인부양문제의 사회적 책임화에 따른 해결방안 마련 필요
- 노인복지서비스의 확대를 위한 각종 정책마련 필요 등

☞ Zola Guide 대학측 자료에서 해결방안은 원칙적인 부분만 언급되어 있다. 수험생은 대학측 공개 자료보다 더 구체적인 해결방안을 반드시 제시해야 한다.

3. 기출

- (1) 우리나라의 빈부격차에 대해 어떻게 생각하는가?
- (2) 직업을 선택할 때 적성과 미래성 중 어떤 점을 더 중시하겠는가?
- (3) “현대 사회에서 진정한 지도력은 전문성에서 나온다.”와 “지도자는 전문성보다 종합적 판단력을 갖추어야 한다.”라는 지도력에 대한 견해가 있다. 자신의 지도력 경험의 예를 들어 각각의 주장을 설명해 보고, 지도자가 되기 위해 필요한 소양은 무엇이라고 생각하는가?
- (4) 개인의 이익과 사회 전체의 이익 가운데 어느 것이 우선이라고 생각하는가?
- (5) 봉사활동이 의무인가 선행인가? 선행이라면 학교에서 봉사 활동을 의무화하는 이유는? 자신의 경험을 예로 들어 말해 보시오.
- (6) **(서류 기반 면접의 사례임)** 학생부를 보니 봉사활동을 많이 했는데, 이 면접을 보러 온 사람들 중에서 불우한 친구가 있다면 그 친구에게 자신의 면접점수를 기부할 수 있는가?
- (7) 체벌에 대해 어떻게 생각하는지 말해보시오.
- (8) 학교 폭력에 대해 어떻게 생각하는지 말해보시오.
- (9) 현재 우리나라에서 헌혈은 특별한 경제적 대가없이 자기 자신의 의사에 의해 이루어지고 있다. 하지만 최근 필요한 수혈량의 부족문제를 해결하기 위해, 헌혈에 대한 경제적 대가를 지불하여 헌혈을 활성화시켜야 한다는 의견이 있다. 이에 대한 본인의 주장을 논리적으로 설명하시오.
- (10) 어느 제약회사가 치명적인 희귀병의 치료를 위한 약품 개발에 성공하였다. 그러나 세계적으로 이 병을 앓고 있는 환자는 극소수에 불과하여 영리성이 없다는 것을 알고 생산을 포기하였다. 이러한 제약회사의 태도는 타당한가?
- (11) 특정 기술을 선도하는 있는 어떤 기업에서 기술을 무료로 공개했다. 무료 기술공개에 대한 찬반을 논하시오.(화학공학과 기출)
- (12) **(전공적성과 구분 안 되는 문제임)** 긴장을 많이 하는 것 같은데 교사는 긴장을 하면 안 된다. 어떻게 극복할 것인가?

☞ Zola Guide 이 문제의 경우, 학생 자신이 긴장을 많이 하는 편이라면 자신의 답변을 준비해 보는 것이 좋다. 또한 학생 자신이 긴장을 하지 않는 편이라면 다음 문제를 풀어보길 바란다.

[문제] 시험 때마다 긴장을 많이 해서 실력보다 성적이 잘 나오지 않는 친구가 있다. 어떻게 도와줄 것인가?

IV. 교양

1. 출제 경향

- 기초/기본 소양의 성격이 강함
- 고1 사회·사회문화·생활과 윤리(문과 이과 모두), 과학(이과의 경우) 중심
- 시사와 연결되는 교양일 경우 문제 해결력과 구분 안 됨
- 지식적인 부분을 묻게 되는 경우 많음
- 교양에서 전공으로 추가 질문이 확장되는 경우가 많음. 따라서 전공 관련 교과의 고교 수준의 지식은 필수적으로 갖추어야 함

2. 대표 문제

[문제] 사이버 민주주의에 대해서는 낙관론과 비관론이 있습니다. 그 내용과 차이점에 대해 간략히 설명해 보세요.

[대학측 출제의도 및 채점기준]

☞ 출제의도

사이버 민주주의의 의미를 파악하고 있는지, 사이버 민주주의의 순기능과 역기능이 무엇인가에 대한 지식을 숙지하고 있는지를 파악하고자 함.

☞ 채점기준

- * 낙관론-첨단 통신 기술의 발달은 대의 민주주의의 단점을 보완하여 시민들이 직접 정치 과정에 참여할 수 있는 이상적인 민주주의를 실현할 것. 또한 정보가 쉽게 공개되어 투명성을 높일 수 있음. 사이버 공간을 통해 정치적 참여를 활성화 할 수 있음. 사이버 공간의 쌍방향성과 접근의 자유로움은 정치 발전에 도움을 줌.
- * 비관론-사이버 민주주의는 직접 민주주의의 위험성을 증폭시킬 것. 정보의 홍수 속에서 오히려 합리적인 판단이 어려워지고 즉흥적인 감정으로 의사 결정을 할 수 있음. 또한 지배층들이 정보를 관리하고 통제하여 다수 대중들을 원격 조종할 수 있음.

☞ Zola Guide

3. 기출

- (1) 독도 문제에 대해 아는 대로 말해보고, 합리적 해결 방안을 제시해 보라.
- (2) 우리나라는 북한과의 긴장 속에 중국, 일본, 러시아라는 주변 강국들에 둘러싸여 있으며, 개성공단과 북한이탈 주민문제를 포함한 대북문제, 역사왜곡, 영토분쟁, 경제적 문제 등으로 많은 갈등을 겪고 있다. 이들 국가 중에서 한 국가를 선택하고 이들 국가와 한국간의 이슈에서 가장 중요한 것은 무엇이며 어떻게 해결해야 한다고 생각합니까?
- (3) 민족주의와 세계주의를 설명하시오.
- (4) 많은 국가들에서 불평등이나 차별을 시정하기 위한 공무원 채용이나 대학 입학에서의 우대 정책이 실시되고 있다. 하지만 일부에서는 소수집단 우대정책이 공정성에 위배된다고 비판하고 있다. 이에 대한 학생의 의견을 말하시오.
- (5) 언어의 특징과 영어 공용화, 세계 언어의 단일화에 대한 자신의 생각을 말해 보시오.
- (6) 기초 과학에 대한 인지도가 상당히 낮은 편임에도 불구하고 대학 측에서 기초 과학을 강조하고 육성하려고 하는 이유는 무엇이라고 생각하는가?
- (7) 사이버 공동체가 현실 사회에 미치는 영향이 무엇이라 생각하는가?
- (8) 자격증, 외국어 성적 등 남들보다 우월한 스펙을 쌓기 위해 취업준비생들이 청춘을 바치고 있어 사회적으로 문제가 되고 있다. 이에 따라 공공기관이 앞장서서 스펙 위주의 서류전형을 없애고 스토리텔링, 오디션 등을 통한 무스펙 전형으로 인력을 채용할 계획이라고 한다. 각 방식의 장·단점을 말하라.
- (9) 고령자의 임금을 낮춰 청년층을 더 고용함으로써 청년실업률을 감소시킬 수 있다는 주장에 대하여 자신의 견해를 밝히시오.
- (10) 무차별적 테러 행위에 대한 해결 방안을 말해보시오.
- (11) 과학 기술은 활용에 따라서 인간의 삶에 도움이 될 수도 있지만 해악을 줄 수도 있다. 그 책임은 과학기술을 실제로 활용하는 사람에게 있고 과학기술자는 자유롭게 연구를 진행해야 한다는 주장이 있다. 이 주장에 대한 찬반 의견을 말하시오.
- (13) 인공지능과 로봇의 발전이 인간에게 미치는 부정적인 영향과 해결방법은 무엇인가?(이공계열+인문계열 공통)

V. 전공 적성

1. 출제 경향

- 전공 적성에 대한 강조되는 추세(특히 전공 수행 능력 영역 강조)이나 교육부에서는 최대한 억제하려고 함
- 전공 관련 문제들은 대개 답이 정해져 있는 경우가 많음(특히 자연계열).
- 대부분의 대학은 각 계열 공통 문제와 학과별 문제를 각각 출제

2. 계열별 특징

(1) 인문계열

- ㉠ 학과 관련 내용을 사회 전반에 적용하는 방법론적 질문
- ㉡ 인문계열의 경우 교과 과정 문제 외 전공과 관련한 사회 문제에 적용시키는 질문 다수 → 시사와 연결

(2) 자연계열

- ㉠ 전공 관련 고교 교과과정 문제의 출제 빈도가 매우 높음
- ㉡ 수학·물리·화학·생물·지구과학 등에 대한 교과 지식 필요(자신이 선택한 과목 또는 지원학과의 기초가 되는 과목)

3-1. 인문계열 기출 예시

[국사학과] 일제하 민족운동가 3인을 들고 그들의 활동에 대해 말해 보시오.

[경영학부] 대부분의 백화점 1층에는 해외 명품 매장이나 고급 화장품 및 향수, 보석류, 예물 시계 등의 고가의 사치품 매장들이 입점하고 있다. 이들 매장이 1층에 입점하게 될 이유를 다음 보기의 용어들을 사용하여 설명하시오.

보기 : 객단가(고객 1인당 매출액), 매출, 구매력, 접근성, 이미지, 구매욕구

[정치외교학부] 이슬람국가와 난민 문제의 근본적 원인은 무엇이라고 생각하나?

3-2. 자연계열 기출 예시

[화학공학부] 이상기체의 분자거동은 이상기체방정식($PV=nRT$)로 설명할 수 있다. 그러나 실제 기체는 높은 압력 또는 낮은 온도에서 이상성에서 벗어나게 된다. 이상기체는 실제기체와 어떻게 다른지 설명하시오.

[컴퓨터공학부] 함수 $f(x)=|x-1|$ 의 $x=1$ 에서의 연속성과 미분 가능성을 설명하시오.